

cronache ipogee

pagine di informazione speleologica per il Friuli Venezia Giulia - n. 9/2021

ABISSO DEL DINOSAURO ADDORMENTATO DECIMO -1000 IN SLOVENIA

Situata nel versante sloveno del Monte Canin, la Brezno spečega dinozavra (Abisso del Dinosaurio addormentato) è stata esplorata per la prima volta nel 2007.

Gli esploratori si fermarono allora a -300 metri di profondità su un grande salone fratturato.

Nella grotta, nonostante si percepisse una forte corrente d'aria e la cavità sia situata in una posizione promettente proprio sotto il crinale, nessuna prosecuzione era evidente.

Quest'anno i membri della Društvo za raziskovanje jam Ljubljana-DZRJL (Società per l'Esplorazione delle Grotte di Lubiana) hanno deciso di riprendere le esplorazioni.

Utilizzando delle potenti lampade Scursion è stata individuata una finestra posta circa 10 metri sopra il termine esplorativo di -300.

Dopo aver raggiunto la finestra, con un'arrampicata, sono entrati in un tratto fossile sub-orizzontale con molti passaggi sul fondo.

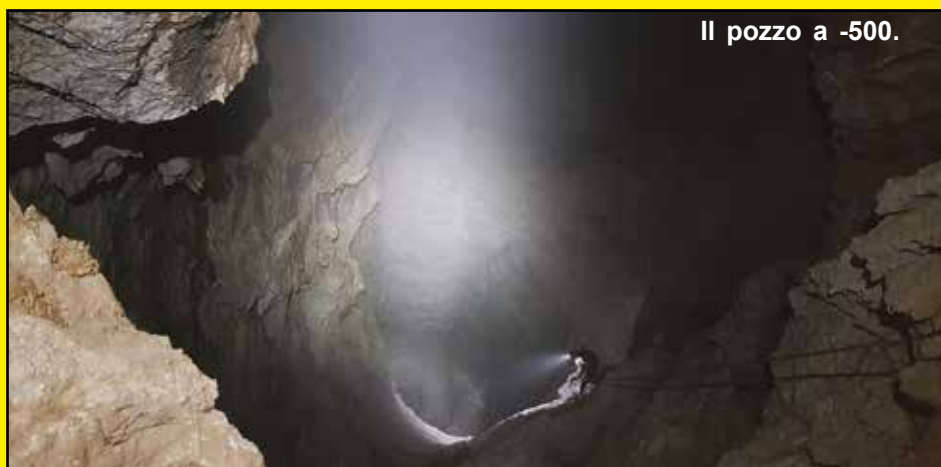
Da uno di questi è stato raggiunto un meandro attivo che, al termine, si allarga su un profondo pozzo.

Le esplorazioni si sono succedute con diverse punte utilizzando ogni volta tutte le corde disponibili.

Durante la quinta punta esplorativa una squadra di quattro speleo, in circa 15 ore di permanenza, ha percorso mezzo chilometro di ambienti vergini raggiungendo la profondità di -1040 metri.

Il Dinosaurio si è risvegliato e l'esplorazione sul fondo non è conclusa...

Notizia divulgata dal Društvo za raziskovanje jam Ljubljana-DZRJL



Il pozzo a -500.



Il team a -1040.



All'esterno il giorno dopo.

IL CANTO DEL SOLE

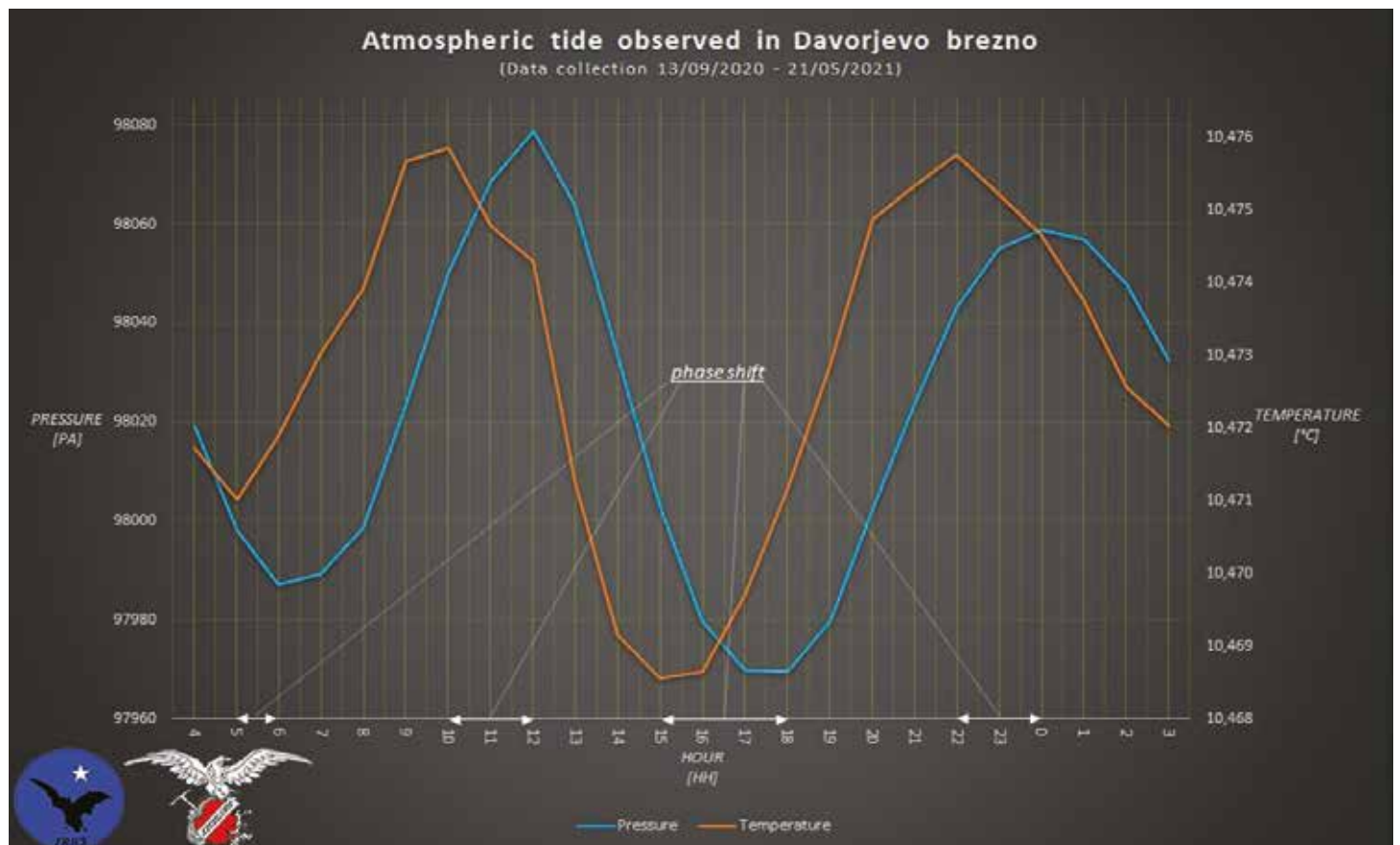


Durante la campagna per il monitoraggio delle portate di alcuni dei principali corsi d'acqua all'interno del Davorjevo brezno (Slovenia) è stato possibile sviluppare l'osservazione d'un altro fenomeno, poco conosciuto e non correlato alle acque interne, le cosiddette maree atmosferiche o termo oscillazioni di marea. Tale fenomeno è osservabile in tutto il globo con caratteristiche simili ma differenti a seconda della latitudine (differenze dettate dall'effetto della forza di Coriolis) è consta, per la maggior parte, nella variazione di temperatura e pressione atmosferica per l'azione di riscaldamento del Sole. Potremmo vedere pertanto dei veri e propri cicli caratterizzati da una componente principale di periodo molto vicino alle 12 ore (non essendo il segnale perfettamente sinusoidale noteremo anche il contributo delle sue armoniche). Per riassumere in parole povere: Le maree marine sono oscillazioni del livello d'acqua principalmente generate dall'attrazione gravitazionale tra la massa d'acqua e la Luna, mentre le maree atmosferiche sono oscillazioni della temperatura e pressione atmosferica, ovvero dell'aria che ci circonda, principalmente generate dal



riscaldamento del Sole. Per la suddetta campagna di studio sono stati installati due stramazzi con relative sonde di livello per gli invasi creati, inoltre si è reso opportuno installare anche una sonda di temperatura e pressione atmosferica al fine di compensare i dati ottenuti dalle due sonde. Ciò ci ha consentito d'estendere la campagna anche all'osservazione delle maree atmosferiche identifican-

do lo "sfasamento tra la variazione di temperatura e pressione atmosferica", questo molto interessante in quanto già notato e debitamente approfondito da dei cinesi nel 2003 durante un esperimento in un laboratorio sotterraneo. Il grafico rappresenta le curve dei valori medi orari di pressione e temperatura ambientale su tutto l'arco dell'osservazione, o meglio è l'andamento con cui queste due grandezze



variano mediamente e periodicamente all'interno della giornata. Da questa filtrazione dei dati possiamo distinguere abbastanza bene la componente di 12h caratteristica delle maree atmosferiche. Inoltre è possibile identificare lo sfasamento tra le due grandezze: questo sfasamento risulta interessante perché, come osservato dai cinesi, la variazione di temperatura è generata dalla variazione di pressione atmosferica, in quanto sembra l'unico motivo plausibile per una variazione con queste caratteristiche. Ciò che risulta curioso è che la variazione della pressione venga registrata in "ritardo" rispetto a quella di temperatura, pertanto può sembrare che la teoria della consequenzialità espressa dai cinesi possa non essere azzeccata, ma gli stessi sono poi riusciti a confutarla creando un modello termodinamico degli scambi di calore in atto nel loro laboratorio sotterraneo. Tenendo conto degli scambi di potenze in gioco per la prima legge della termodinamica abbiamo che: la variazione della pressione atmosferica compie un "lavoro" di cessione d'energia (calore) all'aria contenuta nella grotta, e quest'aria a sua volta assorbe per conduzione il calore dalla roccia esposta che partecipa con una determinata profondità di disturbo dipendente dal periodo della variazione). Queste due potenze necessariamente non agiscono in fase sull'atmosfera interna alla grotta pertanto dalla loro somma otterremo che la variazione di temperatura sarà sfasata da quella di pressione, nell'esperimento dei cinesi il risultato era di 0,78 rad.

Per quanto ci riguarda siamo ad una fase molto preliminare nell'analisi delle maree atmosferiche al Davorjevo brezno, mancano da valutare gli spettri dei segnali di temperatura e pressione, da "amatori" sarà molto improbabile che riusciremo a valutare lo sfasamento sperimentale con precisione, ma nel caso dovremmo poter reperire esternamente persone con le competenze necessarie (siamo disponibili a collaborazioni esterne).

Un'ulteriore valutazione è quella sulla strumentazione da noi impiegata, questa risulta di ottima qualità con performance più che adeguate al suo campo d'impiego, ma nel mentre l'escursione della marea atmosferica di pressione è di poco inferiore ai 110 Pa (escursione che può essere risolta anche con un comune altimetro) quella

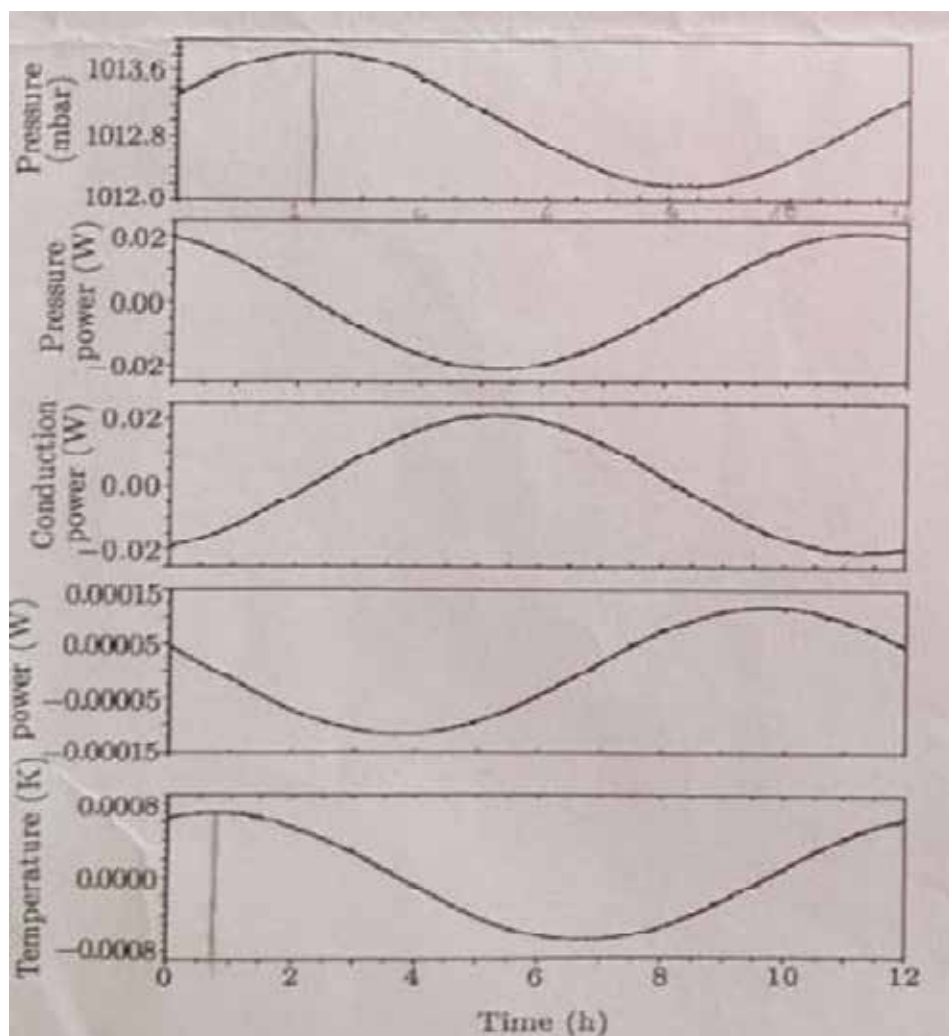


Fig. 3. Variation of parameters in the polytropic process as the heat conduction between air and rock is considered. (a) Atmospheric pressure variation, (b) power carried out by atmospheric pressure, (c) power of heat conduction, (d) sum power of heat conduction and work carried out by atmospheric pressure, (e) air temperature observed in the cavity.

di temperatura è di soli 0,007°C, occorrerebbe maggiore risoluzione. Ciò nonostante per esser stata un'osservazione collaterale siamo già ben felici di quello che siamo riusciti a vedere. Per divagare un attimo da quello che questo fenomeno tecnicamente rappresenta è stupefacente pensare che una sonda installata ad una profondità di -190 metri dal piano di campagna e ad oltre 500 metri dall'ingresso, passando per: strettoie, pozzi, cavernoni e meandri attraversati da corsi d'acqua sia poi riuscita a registrare un fenomeno che alla fine è riflesso del Sole e del suo irraggiamento.

La grotta è cieca alla luce del Sole ma tutt'altro che sorda al suo canto. Grazie alle ben più serie pubblicazioni del professor Andrea Bussani, che personalmente ringrazio per averci

dato una mano, potete approfondire il fenomeno ai seguenti link anche con consigli operativi sul come osservarlo (provateci perché veramente non costa nulla!):

<http://www.boegan.it/wp-content/uploads/2009/10/09-Influenza-delle-maree-atmosferiche-sulle-misure-di-temperatura-della-grotta-C.-Doria.pdf>

<https://www.boegan.it/2007/06/2007-effetti-delle-maree-atmosferiche-in-una-cavita-del-carso-triestino/>

https://www.youtube.com/watch?v=-32A1FiluCM&ab_channel=CGEB
Riferimenti ed immagine: "Phase Leading of Temperature Variation in Cavity Caused by Heat Conduction Between Air and Rock - Wu 2003".

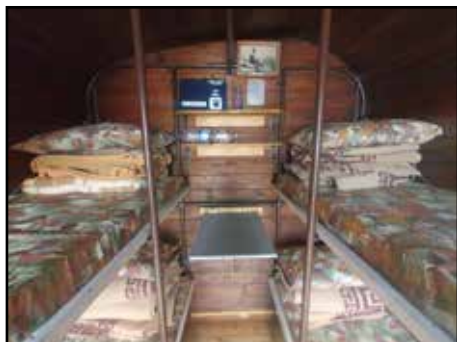
Igor Ardetti

Commissione Grotte Eugenio Boegan



**IL BIVACCO
SURINGAR
È STATO
COMPLETAMENTE
RISTRUTTURATO!!!**

La Società Alpina delle Giulie è lieta di comunicare che gli interventi manutentivi al BIVACCO SURINGAR si sono conclusi, ci si affida pertanto alla cura degli escursionisti per mantenerlo tale. La manutenzione è stata eseguita da Vertigine Lavori in quota di Trieste con il sostegno finanziario del CAI FVG per il tramite della Commissione Giulio Carnica Sentieri e Rifugi.



settembre 2021...



**3ª EDIZIONE DEL MEETING
SPELEO EFFICACE.**

In un meraviglioso clima di allegria e in una location d'eccezione si è conclusa anche quest'anno la 3ª edizione del Meeting Speleo Efficace.

Nonostante la lontananza del sito e la concomitanza con altri eventi, gli iscritti sono stati 38.

Vorrei ringraziare tutti agli amici del CARS per il buon esito dell'iniziativa (fantastici grigliatori anche della serata

di sabato) i relatori intervenuti, che quest'anno hanno superato se stessi, ma in particolar modo Giovanni Di Nardo, Peppe Dileo e Angelo Moramarco, senza il quale tutto questo non sarebbe stato possibile.

Per chi desidera ho realizzato un breve video dell'evento:
<https://youtu.be/T2dZXbZ1M4M>

Un saluto a tutti e ci vediamo alla prossima,

Fabio Bollini



(Serena Milella)



IN MONTAGNA DA SOLI: SÌ O NO?



I recenti episodi di cronaca hanno acceso un ampio dibattito sull'opportunità o meno di intraprendere percorsi in solitaria in media e alta montagna.

Come sempre in questi casi non esiste una risposta corretta e una risposta sbagliata, è però opportuno seguire delle regole che riducono i rischi per chi svolge attività all'aperto in solitaria. Ecco qualche consiglio utile da parte nostra:

- comunica sempre l'itinerario previsto (anche gli eventuali itinerari secondari) ad almeno un parente o un amico fidato comunicando anche dove parcheggerai la macchina;
- se al termine della giornata prevedi di arrivare in un rifugio a pernottare, al momento della prenotazione comunica anche a loro da dove provieni e l'orario di massima di arrivo;
- segui sempre l'itinerario (o gli itinerari secondari) che hai previsto e comunicato;
- se all'ultimo minuto decidi di cambiare percorso e la connessione telefonica è assente, lascia un foglio sul cruscotto della macchina comunicando il cambio di programma;
- non ti avventurare da solo fuori dal sentiero per nessun motivo;
- se puoi, utilizza le app di tracciamento (ad esempio l'app GeoResQ) che, anche in assenza di segnale, riducono comunque il raggio di azione per eventuali ricerche dei soccorritori;
- indossa vestiti colorati ed evita colori mimetici;
- oltre alla normale attrezzatura per un'escursione, porta con te una torcia (con delle batterie di ricambio), un telo termico d'emergenza e un fischietto.

A questi consigli bisogna aggiungere, imprescindibilmente, un'ottima dose di buon senso e la consapevolezza che la vera abilità in ambiente impervio è capire quando è il momento di saper rinunciare.

Grazie a chi condividerà con noi queste preziose informazioni!

Corpo Nazionale Soccorso Alpino e Speleologico - CNSAS



(Foto Sergio Vianello)

AVVISO IMPORTANTE

A tutti i gruppi speleologici del FVG.

Segnalo che per accedere alla **Grotta Natale** (<https://catastogrotte.regione.fvg.it/551>), che si apre in una proprietà privata, nei pressi di San Pelagio/Šempolaj, nel Comune di Duino-Aurisina/Devlin-Nabrežina (Trieste) si deve contattare l'attuale proprietaria del terreno: Serena Picco, (figlia di Giampaolo Picco), all'indirizzo mail: serepic96@gmail.com / telefono: 389-197313.

Cordialmente,

Antonella Miani

“TRACERKANIN Project”

Uno dei maggiori multi-tracer test eseguiti sull'idrologia carsica, in uno dei più vasti carsi d'alta quota europei.

Il M. Canin/Kanin, q. 2.587 m s.l.m., nelle Alpi Giulie (Italia-Slovenia), è uno dei più importanti massicci carsici d'Europa. Si tratta di un'area di circa 135 km², con una piovosità di 3.200 mm/annui, una serie di sorgenti carsiche che scaricano attorno 5-8 m³/s in magra e fino a 50 m³/s, stimati, in piena. Nella parte nord-occidentale del massiccio si estende il maggiore complesso di cavità italiano, stimato in circa 90 km di sviluppo e circa un migliaio di metri di profondità, oltre a numerosi altri abissi e reticoli di gallerie non collegati.

Sul massiccio carsico i test di tracciamento si sono susseguiti dal 1968. Si è trattato di una decina di test esclusivamente di tipo qualitativo o raramente semi-quantitativo che se hanno fornito un primo quadro delle direzioni del drenaggio ipogeo, peraltro insufficiente, non hanno mai consentito di ottenere dati sull'idrodinamica delle acque marcate.

Il “TRACEKANIN Project”, un multi-tracer test di tipo quantitativo e semiquantitativo, è stato progettato per ottenere maggiori informazioni sull'idrogeologia dell'area nord-occidentale, con un programma a medio-lungo termine. Esso è stato realizzato da una partnership formata dalla Commissione Grotte “E. Boegan” SAG-CAI (Trieste, Italy), dal Centro di ricerche carsiche “C. Seppenhofer” (Gorizia, Italy), dal Karst Research Institute, ZRC SAZU (Postojna, Slovenia), dalla Società Adriatica di Speleologia (Trieste, Italy) e dal Društvo za raziskovanje jam Ljubljana (Slovenia), con il coordinamento del “Laboratorio speleologico e di tecniche fluorimetriche” (Farra d'Isonzo, Italia), recentemente costituito.

Il TRACERKANIN è in corso. Per la sua complessità, sul progetto stanno operando, tra italiani e sloveni, un team di circa 30 esperti speleologi con una équipe di circa 8 tra ricercatori, studiosi e tecnici esperti nelle varie discipline (carsologi, geologi, fisici, chimici). Le operazioni sono iniziate nel mese di maggio 2021 con prove e calibrazioni di laboratorio, sopralluoghi mirati e allestimento di 25 punti di controllo e monitoraggio su tutte le principali sorgenti e corsi d'acqua dell'area che circondano il massiccio, versanti italiano e sloveno. Lavoro lungo e impegnativo poiché tutti i punti sono stati attrezzati con supporti di protezione ai captori, sonde fluorimetriche e sonde multiparametriche (misure fisico-chimiche) ancorati alla roccia mediante tasselli e cavi di sicurezza. Ciò è stato eseguito con comunicazioni di legge e l'aiuto di enti sul territorio (Ente Parco naturale delle Prealpi Giulie, Prato di Resia (UD); Comune di Chiusaforte (UD); Comune di Resia (UD); Regione Autonoma Friuli Venezia Giulia, Corpo Forestale, Stazione di Resia (UD); Regione Autonoma Friuli Venezia Giulia, Servizio Geologico, Trieste; Regione Autonoma Friuli Venezia Giulia, Servizio Biodiversità, Udine; CAFC S.p.A., Ufficio concessioni, demanio e geologia) oltre alle autorità slovene.

Sono stati iniettati tre traccianti ammessi quali Fluoresceina, Solforodamina-B e Tinopal CBS-X. Le iniezioni sono avvenute in contemporanea il 04.09.2021, raggiungendo anche torrenti ipogei a notevole profondità (circa -800 m), con un lavoro preparatorio e di pre-armo degli abissi. Il multi-tracer test ha una durata di 50 giorni, quindi a medio-lungo periodo per questo tipo di esperimenti. Sui campionamenti di acque e fluocaptori operano tre squadre che coprono le tre valli principali (Resia, Raccolana, Soča/Isonzo). Sono programmati 12 campionamenti, laddove alle sorgenti e corsi d'acqua, ogni volta, vengono misurati in campo i principali parametri fisico-chimici, mentre alle quattro sorgenti carsiche principali vengono eseguite misura di portata con metodo ionico. I fluorimetri, alle principali sorgenti, hanno un tempo di registrazione ogni 4', mentre i CTD-Diver registrano ogni 10'. Parecchi speleologi afferenti ad altre associazioni, non in partenariato, hanno voluto dare il loro contributo partecipando nelle varie fasi, consapevoli dell'importanza di questo progetto.

In laboratorio è prevista l'analisi in fluorimetria di circa 450 campioni tra acque e fluocaptori mentre la gestione e conservazione dei campioni avviene mediante congelamento e refrigerazione. Lo studio è stato pianificato in modo da ottenere dati quantitativi e semi-quantitativi, che saranno correlati agli eventi meteorici e idrologici con un vasto corredo di dati fisico-chimici. Inoltre, l'équipe scientifico-tecnica sta riprocessando tutti i dati fisico-chimici esistenti, in modo da giungere a una moderna sintesi, oltre ad revisionare la parte geologica d'interesse specifico. Attenzione viene posta allo studio nelle cellule temporalesche sull'area italiana e slovena attraverso i dati forniti dai gestori delle stazioni meteo, onde eventualmente correlare in modo più preciso gli eventi di uscita dei traccianti agli output del sistema carsico, quindi con le breakthrough delle curve registrate o ricostruite. Il progetto prevede, alla conclusione della fase di elaborazione dati, la realizzazione di pubblicazioni scientifiche da collocare su riviste e eventi internazionali, articoli scientifici-divulgativi da portare a riviste e eventi nazionali e restituzioni video.

Il progetto internazionale TRACERKANIN vede l'impegno responsabile dei partners che lo sostengono con le proprie risorse umane e strumentali, assieme a quelle del “Laboratorio speleologico e di tecniche fluorimetriche”, ed è stato autofinanziato provvedendo agli oneri per l'acquisizione dei materiali, attrezzature, dei servizi e di tutti i costi connessi.

Riccardo Corazzi

Per Tripadvisor la Kleine Berlin fa parte del 10% delle migliori attrazioni del mondo nel 2021



Continua l'attività nella Kleine Berlin dove, per sopperire alla necessità di limitare il numero dei visitatori di ogni visita per rispettare normative anti Covid e nello stesso tempo far fronte alle richieste di un maggiore numero di turisti, abbiamo deciso di aumentare le aperture a più giornate nel corso del mese.



Ormai, la Kleine Berlin, oltre alle consuete visite di carattere storico-culturale, è diventata una location molto

richiesta per le riprese di film, video e interviste con la conseguente visita da parte di alcuni registi ai quali siamo stati segnalati dalla Film Commission del Friuli-Venezia Giulia.

Nel mese di settembre è stata registrata una intervista per il programma della RAI "I nostri Angeli" che ha visto la partecipazione, tra gli altri, delle giornaliste Emma D'Aquino e Giovanna Botteri (foto in alto).

Continuano anche le richieste per effettuare delle riprese musicali: l'ultima è stata per un filmato dei video maker austriaci di BLOCHI.AT (foto a lato).

Sostenere tutte queste attività sarebbe impensabile senza il costante impegno da parte di alcuni nostri soci che ringraziamo di cuore per la grande passione e disponibilità.

Pertanto, grazie a Maurizio Bressan, Marino Codiglia, Lucio Mircovich, Ferruccio Podgornik e Maurizio Radacich.



Reviews from millions of Tripadvisor travellers place this attraction in the top 10% worldwide.

Tripadvisor Travellers' Choice 2021

Kleine Berlin





**CORSO PROPEDEUTICO
ALLA SPELEOLOGIA
«SPELEORANDO»**

Si è conclusa sabato 2 ottobre l'undicesima edizione di **"Speleorando"** (neo-speleologi alla scoperta della paleontologia) promossa dal Club Alpinistico Triestino

Questa volta si è cercato di far conoscere la grande importanza che le grotte del Carso triestino rivestono in fatto di paleontologia e di archeologia. Una ventina di iscritti (20 era il numero limite) è stata accompagnata nella visita di alcuni siti preistorici del Carso attraverso una lunga sequenza temporale che parte dal Paleolitico inferiore e si svolge fino all'Età dei metalli con una sequenza quasi continua.

Si è parlato molto dell'Uomo di Heidelberg e dell'Uomo di Neandertal che risultano al momento gli abitanti più antichi del Carso, a partire da circa 430.000 anni fa.

Ne testimoniano la loro presenza i reperti trovati al Riparo di Visogliano e alla Grotta Pocala.

La visita alla Grotta dell'Orso di Gabrovizza ha dato modo di parlare del Neolitico e dei reperti ivi ritrovati, in particolare molte ossa lavorate.

L'Eneolitico è stato illustrato con la visita al Riparo Zaccaria, dove sono stati trovati resti umani appartenenti ad una antica sepoltura.

Dall'Eneolitico poi si è passati ad illustrare i primi villaggi preistorici sorti nell'Età del Bronzo e nell'Età del Ferro e abitati fino all'arrivo dei Romani.

La visita al Castelliere di Slivia ha contribuito a illustrare la vita di queste genti nei loro abitati costruiti esclusivamente con le pietre del Carso.

Al Castelliere di Slivia è stata abbinata la visita alla caverna di ingresso della Grotta Lindner, dove sono stati trovati alcuni resti riferibili alla stessa età di frequentazione del vicino castelliere.

Tuttavia non è stata ignorata l'antica fauna del Carso i cui resti sono stati trovati nella Grotta dell'Orso, nella Grotta Pocala e in tante altre stazioni. Particolare attenzione è stata data all'orso delle caverne, del quale il Museo di Storia Naturale di Trieste conserva una enorme quantità di reperti. Durante la visita alla Grotta dell'Orso sono stati esibiti alcuni calchi di denti e di un cranio di questo enorme urside che frequentava le grotte del Carso.

Relatori del corso, che si è svolto in tre uscite, sono stati Sergio Dolce, Deborah Arbulla e Paolo Paronuzzi. Degna e allegra conclusione in un agriturismo carsico con la consegna degli attestati di partecipazione.

Sergio Dolce



Sergio Dolce sul castelliere di Slivia (Francesca Mucignato)



Grotta dell'Orso (Franco Riosa)

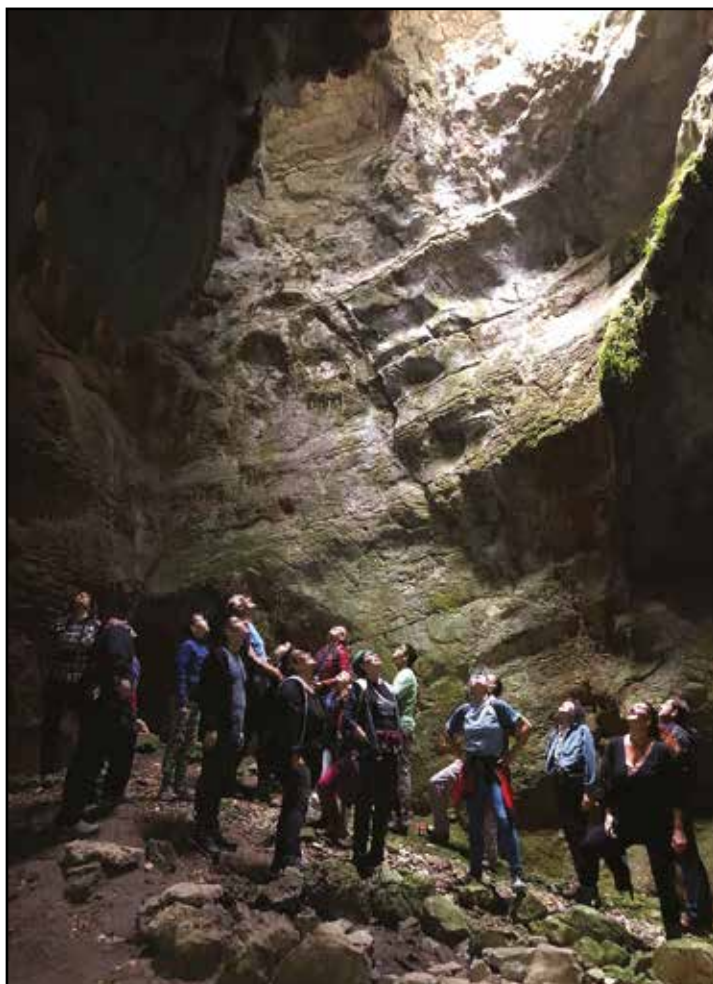
GALLERIA FOTOGRAFICA



Grotta dell'Orso.



(Franco Riosa)



Grotta Lindner.

(Sergio Dolce)



Riparo di Visogiano.

(Franco Gherlizza)



Caverna del Pettiroso.

(Sergio Dolce)



Con Deborah Arbulla alla Caverna Pocala.

(Sergio Dolce)



Con Paolo Paronuzzi al Riparo Zaccaria.

(Edgardo Mauri)

ottobre 2021...



LE CAVITÀ NATURALI DEL COMUNE DI TRIESTE (VOLUME II - GROPADA)
224 pagine a colori - stampa tipografica - Trieste, 2021.

REMIGIO BERNARDIS, MAURIZIO RADACICH, SERGIO VIANELLO

Dati storici, catastali, topografici e fotografici delle 44 cavità che si aprono all'interno del territorio comunale di Trieste e, specificatamente, nel comprensorio di Gropada.

GHERLIZZA FRANCO - *Presentazione* - pag. 5.

BREVE STORIA DEL TERRITORIO DI GROPADA - pag. 7.

Delimitazione dei confini del territorio di Gropada - pagg. 8-20.

Preistoria e storia del territorio di Gropada - pag. 21.

Il paese - pagg. 21-28.

L'attività economica - pagg. 29-40.

La prima guerra mondiale - pagg. 41-42.

La seconda guerra mondiale - pagg. 43-51.

La scuola di Gropada - pagg. 52-53.

Le Istituzioni slovene - pagg. 53-54.

Storia e leggende del territorio di Gropada - pagg. 55-68.

Le tradizioni popolari slovene di Gropada - pagg. 69-78.

GROPADA - LE GROTTI - pag. 79.

Le grotte di Gropada - pagg. 80-193.

Cavità non inserite in Catasto - pagg. 194-197.

Grotte non catastabili - pag. 198.

Bibliografia e fonti - pagg. 199-200.

Errata corrige e aggiornamenti libri «Basovizza» e «San Dorligo della Valle / Dolina» e aggiornamento targhette grotte libro «Basovizza» - pagg. 201-208.

Elenco provvisorio delle grotte soggette a revisione nella provincia di Trieste per numero di Catasto regionale FVG - pagg. 209-216.

Tabella conversione VG / REG. - pagg. 217-218.

Indice - pagg. 219-222.

Per informazioni e prenotazioni per la prevendita scrivere a cat@cat.ts.it



VISITA ALLA GROTTA 91 - PROSECCO

sabato 9 ottobre
dalle ore 10,00

giornata di divulgazione e visita presso
la grotta 91 di Prosecco, recentemente pulita e
liberata dai rifiuti da SOS Carso

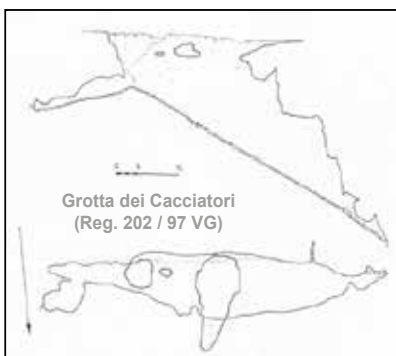


Giornata Nazionale della Speleologia





Ritrovo: sul posto alle ore 09.00. Raggiunto il paese di Slivia (TS) si prosegue per la Strada Provinciale 31 fino ad incontrare, sulla sinistra, una evidente carrareccia. Sistemate le auto si cammina verso ovest fino ad un bivio dove si imbecca un evidente sentiero che svolta a destra. Poco più avanti nel bosco si apre la grotta. Ci sarà, nel luogo dove posteggiare le auto-vetture, uno dei nostri soci che indicherà il sentiero giusto per raggiungere la grotta. Coordinate dell'ingresso: 45°46'37,9"N, 13°39'35,91"E



Il corso si svolgerà con le seguenti modalità e sotto la guida dei docenti

Andrea Colla
(entomologo del Museo Civico di Storia Naturale di Trieste)

Sergio Dolce
(biologo - già Direttore del Museo Civico di Storia Naturale di Trieste)



Sabato 16 ottobre 2021 - Ore 9.00

Grotta dei Cacciatori (Slivia - Trieste).
Parte pratica, raccolta reperti e campionature.

Ore 13.00-14.00
Pranzo al sacco (personale) sul posto o, in caso di maltempo, presso la nostra sede.

Ore 15.00-18.00
Sede del CAT, Via Abro 5/a, Trieste.
Organizzazione del laboratorio ed esame dei reperti raccolti.

La grotta verrà attrezzata sia per la discesa in corda, sia con una scaletta (pozzo di 12 m).

Quota di partecipazione: euro 10,00.

Per informazioni: cat@cat.ts.it
cell: 348 7897893 (Sergio Dolce).

Direttore del Corso: IT Franco Riosa



PIANETA GROTTA: UN LABORATORIO DI BIODIVERSITÀ



Con il supporto scientifico del
Museo Civico di Storia Naturale di Trieste



comune di trieste

Il Gruppo Grotte
del Club Alpinistico Triestino
organizza un corso di II livello SSI
dal titolo

PIANETA GROTTA: UN LABORATORIO DI BIODIVERSITÀ

In continuità con i precedenti corsi, tenutisi nel 2014 (*Carso triestino: le grotte quale ecosistema ipogeo*) e nel 2017 (*Vita sotto il Carso, vademecum per speleologi*) ma soprattutto dopo il successo del corso svoltosi nel 2019 (*Dalla grotta al laboratorio*) si è voluto proseguire sulla falsariga di quest'ultimo per approfondire il tema della



biodiversità in rapporto all'ambiente grotta.

Quindi anche questa volta il corso si svolgerà con un taglio innovativo all'insegna del principio: prima si raccoglie, poi si esamina e si studia ed infine si mettono a fuoco considerazioni a carattere ecologico sul mondo ipogeo, che in questo caso diventa riferimento anche per quello circostante.

Partiremo con la visita a un ambiente ipogeo carsico per raccogliere reperti e campioni di varia natura (ovviamente solo ciò che è consentito dalla legge vigente*) per poi proseguire, con una seduta di laboratorio, ed esaminare il nostro "bottino".



*Articolo 96 della Legge Regionale 23 aprile 2007, n. 9.

Lenti d'ingrandimento, microscopio, computer, manuali scientifici e didattici ci permetteranno di immergerci in una seduta di un vero e proprio laboratorio per scoprire tante cose nascoste dell'ambiente grotta.

Un approfondimento che ci farà apprezzare ancor di più il mondo sotterraneo rivelando i suoi più piccoli particolari.

Molti aspetti di questo laboratorio potranno pure essere applicati nel campo della didattica e quindi essere utili agli insegnanti, specialmente per quelli della scuola dell'obbligo.

Obiettivo del corso è quello di stabilire il grado di biodiversità di una grotta e dell'ambiente circostante tenendo conto di osservazioni dirette e indirette.

Ad esempio esaminando i resti di pasto di rapaci notturni, che risultano nidificanti nel sito prescelto, è possibile ricostruire la componente delle specie di micromammiferi (e non solo!) della zona.

La varietà dei taxa trovati e determinati ci potrà portare a considerazioni interessanti sulla biodiversità dell'ambiente.





Club Alpinistico Triestino
Gruppo Grotte
Scuola di Speleologia
"Ennio Gherlizza"

39° CORSO DI SPELEOLOGIA



Foto Marco Olivo



Club Alpinistico Triestino Aps
Gruppo Grotte
Scuola di Speleologia
"Ennio Gherlizza"

Il Corso di 1° livello ha lo scopo di introdurre l'allievo all'attività e alla ricerca speleologica, condotte nel pieno rispetto delle norme di sicurezza e di tutela dell'ambiente, attraverso una serie di esercitazioni pratiche correlate da lezioni teoriche. L'addestramento tecnico è finalizzato all'apprendimento dell'utilizzo degli attrezzi e delle manovre che servono per la moderna progressione in grotte verticali (con pozzi). Informazioni sul Corso e iscrizioni ogni martedì sera, dalle ore 21 alle 23, presso la sede del Club Alpinistico Triestino Aps in via Raffaele Abro 5/A, Trieste. Chiusura delle iscrizioni alla presentazione di **martedì 26 ottobre 2021**. Per informazioni: cat@cat.ts.it Telefono: 348 51 64 550.

REGOLAMENTO

Prima dell'inizio delle esercitazioni pratiche gli allievi dovranno fornire un certificato medico attestante l'idoneità fisica all'attività sportiva non agonistica.

39° CORSO DI SPELEOLOGIA



Foto Marzio Pauletti

La quota d'iscrizione, a titolo di contributo alle spese, è stata fissata in 130,00 €.

Tale somma comprende la fornitura delle attrezzature necessarie alla progressione su corda per tutta la durata del corso (esclusi indumenti e calzature), materiale didattico e iscrizione alla Società Speleologica Italiana.

L'età minima per potersi iscrivere al corso è di 14 anni.

Per i minori, all'atto dell'iscrizione, è richiesta la firma di un genitore o di chi ne fa le veci.

Al corso possono partecipare un massimo di 10 allievi.

In osservanza alle disposizioni vigenti ricordiamo che è obbligatorio essere in possesso del green pass.

NB: La pratica della speleologia è una attività che comporta dei rischi che, pur agendo secondo criteri di massima sicurezza non sono del tutto azzerabili.

Gli iscritti accettano tali rischi e si impegnano a osservare scrupolosamente tutte le prescrizioni impartite dagli istruttori. Coloro che non vi si attenessero possono essere esclusi dal corso in qualsiasi momento.

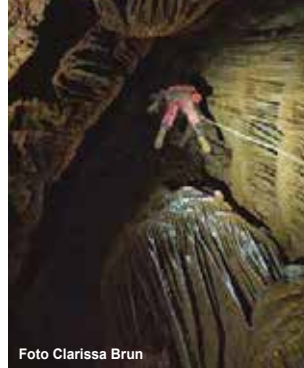


Foto Clarissa Brun

PROGRAMMA

Gli incontri teorici si terranno presso la sede del Club Alpinistico Triestino in via Raffaele Abro 5/A (Trieste). Per cause di forza maggiore il programma potrebbe subire delle variazioni che verranno immediatamente comunicate agli interessati.

Martedì 26 ottobre 2021

Presentazione del corso.

Giovedì 28 ottobre 2021

Lezione teorica.

Domenica 7 novembre 2021

Lezione pratica nella cava di Repen.

Martedì 9 novembre 2021

Lezione teorica.

Giovedì 11 novembre 2021

Lezione teorica.

Domenica 14 novembre 2021

Grotta Ternovizza o Grotta Nemez.

Martedì 16 novembre 2021

Lezione teorica.

Giovedì 18 novembre 2021

Lezione teorica.

Domenica 21 novembre 2021

Grotta Natale o Grotta dell'Elmo.

Martedì 23 novembre 2021

Lezione teorica.

Giovedì 25 novembre 2021

Lezione teorica.

Domenica 28 novembre 2021

Abisso di Gabrovizza o Jablenza J.

Martedì 30 novembre 2021

Chiusura del corso e consegna degli attestati di partecipazione.

Il Corso verrà svolto nel pieno rispetto delle norme anti Covid vigenti.



2 OTTOBRE 2021 - IL BRAMITO DEL CERVO LUNGO UN ANTICO SENTIERO

Escursione faunistico-esplorativa

Palas, Sites, Dria

2 OTTOBRE 2021 - ANELLO ZEMOLA

Escursione esplorativa

Val Zemola, Rifugio Maniago, Casera Bedin di Sopra

3 OTTOBRE 2021 - TAGLIAMENTO SELVAGGIO

Geotrekking

Ponte Sacrovint, Preses, Tagliamento, Stavoli Trentesin

3 OTTOBRE 2021 - IL SENTIERO DEI FORESTALI

Escursione naturalistica

Val Silisia, Panuch, Casera Salincheit, Casera Valine

9 OTTOBRE 2021 - SI RITORNA A CASA

Escursione antropologica

Pian del Muscol, Casera Pradut, ruderi Casera Bol, Casera Colciavath, Casera Casavento

10 OTTOBRE 2021 - A SCUOLA DI ARRAMPICATA

Arrampicata in falesia

Falesia di Ponte Compol

10 OTTOBRE 2021 - CARSISMO, FORRE E PONTE TIBETANO

Geotrekking

Sentiero del Dint, Molassa, Vecchia strada della Valcellina, Ponte Tibetano

17 OTTOBRE 2021 - VIVERE IL BOSCO CON TUTTI I SENSI

Forestbathing

Boschi di Claut

17 OTTOBRE 2021 - I VERSANTI DEL REST E LA VAL VIELLIA

Escursione esplorativa

Forca del Mugnol, Casera Chiampis, Maleon, Tramonti di Sopra

24 OTTOBRE 2021 - IL PERCHÈ DI LARESEIT

Foreste a colori

Forni di Sotto, Forcella Lareseit, Casera Mason, Forni di Sotto

24 OTTOBRE 2021 - PERCORSI DI IERI E DI OGGI A BARCIS

Escursioni storico-naturalistica

Antica strada Par Crous, Molassa, Sentiero del Dint

31 OTTOBRE 2021 - SORGENTI, FORRE E CASCATE

Geotrekking

Val Settimana, Casera Col de Post, Fonte acqua solforosa



Comune
di Udine

UDINE
MUSEI

MUSEO
ETNOGRAFICO
DEL FRIULI

UDINE
MUSEI

MUSEO FRIULANO
DI STORIA
NATURALE



ORIGINE DEI SAPERI SCIENTIFICI IN FRIULI:
LA METEOROLOGIA
DA GIROLAMO VENERIO
AD ARDITO DESIO

24 SETTEMBRE | 7 NOVEMBRE 2021

CONVOCAZIONE ASSEMBLEA ORDINARIA DEI SOCI DELLA SOCIETÀ SPELEOLOGICA ITALIANA

Carissime Socie e carissimi Soci,

la presente per convocare, con un anticipo di 30 giorni come da Regolamento, l'Assemblea Ordinaria dei Soci SSI 2021, che si terrà sabato 30 ottobre alle ore 22.00 in prima convocazione e **domenica 31 ottobre 2021 alle ore 9.30** in seconda convocazione, nel caso il numero legale non venisse raggiunto in prima convocazione.

L'Assemblea si terrà a Marina di Camerota (Salerno) in una sala messa a disposizione dall'organizzazione dell'Incontro internazionale di Speleologia Speleokamaraton.

Per informazioni circa lo svolgimento dell'Assemblea e la presentazione di formale delega sarà possibile fare riferimento allo stand della Segreteria situata presso il Palazzetto dello Sport a Marina di Camerota (Salerno) che sarà attivo nei giorni 29, 30, 31 ottobre e 1 novembre.

Maggiori informazioni verranno fornite nei prossimi giorni.

Previa verifica dei poteri ed elezione del Presidente e del Segretario di Assemblea, verrà esaminato e discusso il seguente ordine del giorno:

Approvazione del verbale dell'Assemblea Ordinaria dei Soci della SSI del 22 maggio 2021. Comunicazioni del Presidente, del Segretario e del Tesoriere della Società Speleologica Italiana.

Relazioni e comunicazioni dei Responsabili delle Commissioni e degli Uffici.

Proposta e approvazione Quote sociali relative all'anno 2022.

Comunicazioni dei Soci (da trasmettere e concordare al tavolo della Segreteria prima dell'inizio dell'Assemblea).

Varie ed eventuali.

Solo i Soci in regola con il pagamento della quota sociale 2021 avranno diritto di voto in Assemblea.

Chi non avesse ancora provveduto a saldare la quota 2021 può farlo seguendo le modalità di pagamento sul sito SSI (rinnovi) oppure direttamente allo stand SSI all'incontro Speleokamaraton, prima dell'inizio dell'Assemblea.

La presente convocazione, i relativi allegati ed eventuali successive comunicazioni saranno messe a disposizione di tutti i soci all'interno dell'area riservata ai soci SSI accessibile sul portale, per qualsiasi chiarimento non esitate a contattarci rispondendo alla presente email.

Considerata anche l'occasione per rivederci di persona dopo tanto tempo, spero che partecipiate numerosi.

Un caro saluto.



Il Presidente SSI
Sergio Orsini



un abisso di occasioni...?

Sito internet: www.cronacheipogee.jimdo.com
 Indirizzo di posta elettronica: cronacheipogee@gmail.com

cerco...

**CERCO "SPELEOCOLLEZIONISTI"
 DI FRANCOBOLLI SULLE GROTTE
 E SUI PIPISTRELLI**

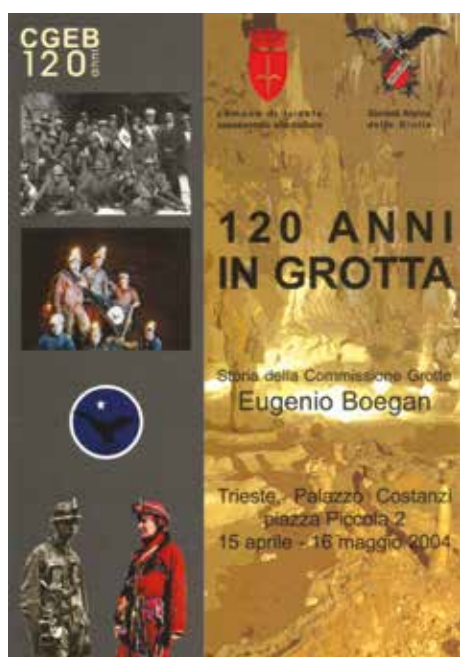
Gianpaolo Fornasier
 e-mail: gianpaolo.bat@libero.it
 cell. 335 6058868.

**CERCO CARTOLINE POSTALI
 O ANNULLI FILATELICI
 DELLE GROTTE TURISTICHE
 DEL CARSO CLASSICO
 (ITALIA E SLOVENIA)**

Maurizio Radacich
 e-mail: radacich@alice.it
 cell. 339 2539712.

**CERCO AMICI COLLEZIONISTI PER
 SCAMBI / ACQUISTI / VENDITE**

cerco/scambio oggetti, francobolli, cartoline, stampe, spille, monete, schede telefoniche.... tutto quanto riguarda grotte & C.
 contattare Isabella,
 email: speleovivarium@email.it



Cartolina edita per i 120 anni di attività della Commissione Grotte "Eugenio Boegan".

vendo...



Negozio "Avventura" di Trieste (cartolina storica).



GROTTE DE HAN s/ LESSE (BELGIQUE) - SERIE DI 4 CARTOLINE NON VIAGGiate.

COLLEZIONISMO

Per informazioni:
 e-mail: franco.gherlizza@yahoo.it
 cell. 348 5164550 (solo whatsapp).



Cartolina di Bernard Urban. richiesta di adesivi dei Gruppi Speleologici (in francese e inglese).



**SEGNALIAMO ALLE BIBLIOTECHE DEI GRUPPI E AI SINGOLI SPELEOLOGI INTERESSATI
I VOLUMI IN ESEBERO NELLA BIBLIOTECA DEL CLUB ALPINISTICO TRIESTINO.
È POSSIBILE RICHIEDERE, TRAMITE LA NOSTRA POSTA ELETTRONICA (cat@cat.ts.it),
L'INVIO DELLE RIVISTE DESIDERATE (FINO A ESAURIMENTO).
QUESTE VERRANNO CEDUTE GRATUITAMENTE, SALVO LE EVENTUALI SPESE POSTALI.
BUONA LETTURA!**

RIVISTE SOCIALI DI ASSOCIAZIONI SPELEOLOGICHE DEL FRIULI VENEZIA GIULIA

ASSOCIAZIONE REGIONALE CAVITÀ ARTIFICIALI (ARCA)

Segrete. Proposte di turismo ipogeo nelle cavità artificiali e naturali del FVG - s.d. (2 copie).

ASSOCIAZIONE XXX OTTOBRE - CAI

Annali del Gruppo Grotte -Volume I - 1967 (in fotocopia).

Annali del Gruppo Grotte -Volume VII - 1984 (2 copie).

Annali del Gruppo Grotte -Volume IX - 1996.

Annali del Gruppo Grotte -Volume X - 1998.

Alpinismo Triestino - Anno 22 - Numero 123 - Gennaio-Febbraio 2011 (2 copie).

Alpinismo Triestino - Anno 25 - Numero 142 - Marzo-Aprile 2014.

GRUPPO SPELEOLOGICO "L.V. BERTARELLI" - CAI

Vicino a noi ...il Carso. Istruzioni per l'uso - s.d. (2 copie).

Il Carso - 1982.

Il Carso - 1986.

Il Carso - 1987 (parzialmente attaccato dall'umidità).

Il Carso - 1988 (parzialmente attaccato dall'umidità).

Il Carso - n. 7 (parzialmente attaccato dall'umidità).

Il Carso - n. 8 (parzialmente attaccato dall'umidità).

Il Carso - n. 9 (parzialmente attaccato dall'umidità) - (2 copie).

Il Carso - n. 10 (2 copie)

CATASTO GROTTI (FRIULI)

Pino Guidi - **Grotte del Friuli (Aggiornamento catastale dal 1000 al 1186 FR)** - supplemento ad Atti e Memorie - Vol. XIV - 1974 (2 copie).

Fulvio Gasparo - Pino Guidi - **Dati catastali delle prime mille grotte del Friuli** - supplemento ad Atti e Memorie - Vol. XVI - 1976 (6 copie).

Pino Guidi - **Cavità inedite del Friuli (dalla 1187 alla 1308 FR)** - supplemento ad Atti e Memorie - 1976 (2 copie).

Pino Guidi, Mario Trippari - **Cavità inedite del Friuli (dalla 1309 alla 1451 FR)** - supplemento ad Atti e Memorie - Vol. XVII - 1978 (2 copie).

Pino Guidi - **Grotte del Friuli (dalla 1601 al 1750 FR)** - supplemento n. 13 ad Atti e Memorie - 1982 (2 copie).

Pino Guidi, Giacomo Nussdorfer - **Contributo al Catasto delle Grotte del Friuli (dalla 1751 alla 1900 FR)** - supplemento n. 14 ad Atti e Memorie - 1983 (6 copie).

Furio Bagliani, Giacomo Nussdorfer - **Aggiornamenti al Catasto delle Grotte del FVG (dalla 1901 alla 2100 FR)** - supplemento n. 16 ad Atti e Memorie - 1984 (10 copie).

Furio Bagliani, Giacomo Nussdorfer - **Aggiornamenti al Catasto delle Grotte del FVG (dalla 2101 alla 2300 FR)** - supplemento n. 18 ad Atti e Memorie - 1986 (4 copie).

Giacomo Nussdorfer, Federico Tietz - **Nuove grotte del Friuli - Anni 1984-1985 (dal 4079/2301 Fr al 4264/2400 Fr)** - n. 2 - 1993 (3 copie).

Franco Gherbaz - **Nuove grotte del Friuli - Anni 1986-1988 (dal 4321/2401 Fr al 4599/2600 Fr)** - n. 4 - 1994 (2 copie).

Franco Gherlizza - **Nuove grotte del Friuli - Anni 1989-1990 (dalla 2601 Fr/4600 Reg. alla 2748 Fr/4880 Reg.)** - n. 7 - 1997.

Franco Gherlizza - **Nuove grotte del Friuli - Anni 1991-1992 (dalla 2749 Fr/4979 Reg. alla 2895 Fr/5183 Reg.)** - n. 8 - 1998 (2 copie).

Franco Gherlizza - **Nuove grotte del Friuli - Anni 1993-1996 (dalla 2896 Fr/5196 Reg. alla 3388 Fr/5940 Reg.)** - n. 10 - 2000 (2 copie).

CATASTO GROTTI (VENEZIA GIULIA)

Dario Marini - **L'attuale consistenza del Catasto Speleologico della Venezia Giulia** - estratto da Alpi Giulie - n. 61/1966 (2 copie).

Dario Marini - **L'attuale consistenza del Catasto Speleologico della Venezia Giulia** - estratto da Alpi Giulie - n. 64/1969 (2 copie).

Dario Marini - **Grotte della Venezia Giulia (dal n. 4543 al n. 4667 VG)** - supplemento ad Atti e Memorie - Vol. X - 1971 (3 copie).

Fulvio Gasparo - **Grotte della Venezia Giulia (dal n. 4668 al n. 4768 VG)** - supplemento ad Atti e Memorie - Vol.

- XVII - 1977.
 Fulvio Gasparo - **Grotte della Venezia Giulia (dal n. 4769 al n. 4898 VG)** - supplemento ad Atti e Memorie - Vol. XVII - 1978 (4 copie).
 Fulvio Gasparo - **Grotte della Venezia Giulia (dal 4899 al 5045 VG)** - supplemento ad Atti e Memorie - Vol. XVIII - 1979 (2 copie).
 Dario Marini - **Grotte della Venezia Giulia (dal 5046 al 5126 VG)** - supplemento n. 11 ad Atti e Memorie - 1981 (3 copie).
 Pino Guidi - **Grotte della Venezia Giulia (dal 5127 al 5300 VG)** - supplemento n. 17 ad Atti e Memorie - 1985 (3 copie).
 Pino Guidi - **Grotte della Venezia Giulia (dal 5301 al 5389 VG)** - supplemento n. 19 ad Atti e Memorie - 1987 (3 copie).
 Pino Guidi - **Grotte della Venezia Giulia (dal 5390 al 5429 VG)** - supplemento n. 20 ad Atti e Memorie - 1988.
 Pino Guidi - **Grotte della Venezia Giulia (dal 5430 al 5490 VG)** - supplemento n. 21 ad Atti e Memorie - 1989.
 Franco Besenghi - **Nuove grotte della Venezia Giulia - Anno 1989 (dal 4648/5479 VG al 4737/5568 VG)** - n. 1 - 1991 (3 copie).
 Franco Besenghi - **Nuove grotte della Venezia Giulia - Anno 1990 (tra il 1429/4372 VG ed il 4768/3915 VG e dal 4769/5569 VG al 4810/5610 VG)** - n. 3 - 1993 (2 copie).
 Franco Besenghi - **Nuove grotte della Venezia Giulia - Anno 1991 (dal 4881/5611 VG al 4978/5708 VG)** - n. 5 - 1995.
 Pino Guidi - **Nuove grotte della Venezia Giulia - Anni 1992-1997 (dalla 5059/5709 VG alla 6073/6073 VG)** - n. 9 - 1999 (2 copie).
 Pino Guidi - **Toponomastica delle grotte della Venezia Giulia** - n. 6 - 1996 (2 copie).

CENTRO STUDI CARSICI "C. SEPPENHOFER"

- Sopra e sotto il Carso** - Numero 2 - Anno II - 1982.
Sopra e sotto il Carso - Numero 1 - 1990.
Sopra e sotto il Carso - Numero 3 - 1995 (4 copie).
Sopra e sotto il Carso - Numero 4 - 1998 (5 copie).
Sopra e sotto il Carso - Numero 5 - 1999 (2 copie).
Le gallerie cannoniere del Monte Fortin - 2000 (3 copie)

CIRCOLO SPELEOLOGICO IDROLOGICO FRIULANO

- Mondo sotterraneo** - Numero unico - 1971.
Mondo sotterraneo - Anno IV - n. 2 - ottobre 1980.
Mondo sotterraneo - Anno VIII - n. 1-2 - aprile-ottobre 1984.
Mondo sotterraneo - Anno XI - n. 1-2 - aprile-ottobre 1987.
Mondo sotterraneo - Anno XII - n. 1-2 - aprile-ottobre 1989.
Mondo sotterraneo - Anno XIV - n. 1-2 - aprile-ottobre 1990 (2 copie).
Mondo sotterraneo - Anno XV - n. 1-2 - aprile-ottobre 1991.
Mondo sotterraneo - Anno XVI - n. 1-2 - aprile/ottobre 1992 (4 copie).
Mondo sotterraneo - Anno XVII - n. 1-2 - aprile-ottobre 1993.
Mondo sotterraneo - Anno XVIII - n. 1-2 - aprile-ottobre 1994.
Mondo sotterraneo - Anno XX - n. 1-2 - aprile-ottobre 1996 (2 copie).
Mondo sotterraneo - Anno XXI - n. 1-2 - aprile-ottobre 1997.
Mondo sotterraneo - Anno XXIII - n. 1-2 - aprile-ottobre 1999.

CLUB ALPINISTICO TRIESTINO

- Tuttocat** 1985 - Anno I, n.u. - pagg. 64.
Tuttocat 1985 - Anno II, n.u. - pagg. 32.
Tuttocat 1985 - Anno III, n.u. - pagg. 32 (32 copie).
Tuttocat - Numero unico - dicembre 1990 (2 copie).
Tuttocat - Numero unico - dicembre 1991 (39 copie).
Tuttocat - Numero unico - dicembre 1992 (Speleourbana).
Tuttocat - Numero unico - febbraio 1993 (44 copie).
Tuttocat - Numero unico - dicembre 1994.
Tuttocat - Numero unico - dicembre 1995 (58 copie).
Tuttocat - Numero unico - dicembre 1996 (2 copie).
Tuttocat - Numero unico - dicembre 1997 (57 copie).
Tuttocat - Numero unico - dicembre 1998 (105 copie).
Tuttocat - Numero unico - dicembre 1999.
Tuttocat - Numero unico - dicembre 2001 - Trieste 2002 (4 copie).
Tuttocat - Numero unico - dicembre 2002 - Trieste 2003 (3 copie).
Tuttocat - Numero unico - dicembre 2003 - Trieste 2004 (16 copie).
Tuttocat - Numero unico - dicembre 2004 - Trieste 2005.
Tuttocat - Numero unico - dicembre 2005 - Trieste 2006 (6 copie).
Tuttocat - Numero unico - dicembre 2006 - Trieste 2007 (11 copie).
Tuttocat - Numero unico - dicembre 2007 - Trieste 2008 (14 copie).
Tuttocat - Numero unico - dicembre 2008 - Trieste 2009 (14 copie).
Tuttocat - Numero unico - dicembre 2009 - Trieste 2010 (15 copie).
Tuttocat - Numero unico - dicembre 2010 - Trieste 2011 (67 copie).
Tuttocat - Numero unico - dicembre 2011 - Trieste 2012 (73 copie).
Tuttocat - Numero unico - dicembre 2012 - Trieste 2013 (21 copie).

Tuttocat - Numero unico - dicembre 2013 - Trieste 2014 (8 copie).
Tuttocat - Numero unico - dicembre 2014 - Trieste 2015 (62 copie).
Tuttocat - Numero unico - dicembre 2015 - Trieste 2016 (59 copie).
Tuttocat - Numero unico - dicembre 2016 - Trieste 2017 (29 copie).
Tuttocat - Numero unico - dicembre 2017 - Trieste 2018 (143 copie).
Tuttocat - Numero unico - dicembre 2018 - Trieste 2019 (31 copie).

La Nostra Speleologia - Anno II - marzo 1981.
La Nostra Speleologia - Anno II - giugno-settembre 1981.
La Nostra Speleologia - Anno II - dicembre 1981.
La Nostra Speleologia - Anno III - n. 7 - Trieste, giugno 1982 (2 copie).
La Nostra Speleologia - Anno III - n. 9 - Trieste, dicembre 1982 (2 copie).
La Nostra Speleologia - Anno IV - n. 10 - Trieste, giugno 1983 (2 copie).
La Nostra Speleologia - Anno IV - n. 11 - Trieste, dicembre 1983 (6 copie).
La Nostra Speleologia - Numero unico 1984 - Trieste, 1985.
La Nostra Speleologia - Numero unico 1985-1986 - Trieste, 1987 (2 copie).
La Nostra Speleologia - Numero unico 1987-1988 - Trieste, 1988 (6 copie).
La Nostra Speleologia - Numero unico 1989 - Trieste, 1990 (4 copie).
La Nostra Speleologia - Numero unico 1991-1992 - Trieste, 1992.
La Nostra Speleologia - Numero unico 1994 - Trieste, 1994.
La Nostra Speleologia - Numero unico 2000 - Trieste, 2001 (3 copie).
La Nostra Speleologia - Numero unico 2003 - Trieste, 2004 (2 copie).
La Nostra Speleologia - Numero unico 2006 - Trieste, 2007.
La Nostra Speleologia - Numero unico 2017 - Trieste, 2017.
La Nostra Speleologia - Numero unico 2020 - Trieste, 2020 (46 copie).

Cati Italo - **Note illustrative e di istruzione per la prevenzione da incidenti in caso di ritrovamenti di bombe a mano, della Grande Guerra, durante le escursioni speleologiche** - 2002 (2 copie).
Gherlizza Franco - **Articoli, note bibliografiche e segnalazioni sulla fauna ipogea riportati sulla rivista "Il Tourista del Club Touristi Triestini (1894-1913)** - 1999 (3 copie).
Gherlizza Franco - **La prevenzione degli incidenti nella speleologia** - 2000.
Gherlizza Franco - **La prevenzione degli incidenti negli ipogei naturali e artificiali** - 2010 (11 copie).
Gherlizza Franco & Mario Gherbaz - **Cantade de likoff** - 1995 (3 copie).
Radacich Maurizio - **Le Grotte di San Canziano nelle fotografie di Francesco Benque** - 2000.
Radacich Maurizio - **Le gallerie antiaeree e il rifugio antiaeree denominati "Kleine Berlin"** - 2004.
Radacich Maurizio - **Il complesso di gallerie antiaeree denominate "Kleine Berlin"** - 2004.
Stracadozzi Clesio - **Nelle Viscere della Carsia (1878)** - ristampa 1995 (2 copie).

COMITATO REGIONALE PER LA DIFESA DEI FENOMENI CARSIICI

VI premio San Benedetto Abate - 1986 (3 copie).
VIII premio San Benedetto Abate - 1988.
XI premio San Benedetto Abate - 1991.
XV premio San Benedetto Abate - 1995.
Premio San Benedetto Abate - 1998.

COMMISSIONE GROTTA "EUGENIO BOEGAN" - SAG - CAI

Progressione n. 1.
Progressione n. 9.
Progressione n. 17.
Progressione n. 18 (3 copie).
Progressione n. 19 (2 copie).
Progressione n. 20 (2 copie).
Progressione n. 21 (2 copie).
Progressione n. 23 (2 copie).
Progressione n. 25.
Progressione n. 26.
Progressione n. 27 (2 copie).
Progressione n. 28.
Progressione n. 29 (2 copie).
Progressione n. 31 (3 copie).
Progressione n. 32 (3 copie).
Progressione n. 33.
Progressione n. 34.
Progressione n. 35 (4 copie).
Progressione n. 36 (6 copie).
Progressione n. 37 (4 copie).
Progressione n. 38.
Progressione n. 39.
Progressione n. 40.

Progressione n. 42 (2 copie).
Progressione n. 43.
Progressione n. 44 (2 copie).
Progressione n. 45 (2 copie).
Progressione n. 46.
Progressione n. 47.
Progressione n. 48 (2 copie).
Progressione n. 49.
Progressione n. 50 (2 copie).
Progressione n. 51 (2 copie).
Progressione n. 52 (2 copie).
Progressione n. 54.
Progressione n. 55.
Progressione n. 58.
Progressione n. 60.
Progressione n. 61.
Progressione 100.

Alpi Giulie - Anno XXVIII - n. 1-3 - gennaio-giugno 1927.
Alpi Giulie - Anno XXIX - n. 2 - maggio-agosto 1928.
Alpi Giulie - Anno XXIX - n. 3 - dicembre 1928.
Alpi Giulie - Anno XXXII - n. 1 - gennaio-marzo 1931.
Alpi Giulie - Anno XXXII - n. 2 - aprile-giugno 1931.
Alpi Giulie - Anno XXXII - n. 3 - luglio-dicembre 1931.
Alpi Giulie - Anno XXXVI - n. 2 - luglio-dicembre 1935.
Alpi Giulie - Anno XL - n. 1 - gennaio-dicembre 1939 (Decennale del GARS).
Alpi Giulie - Anno XXXXIII - n. 4-6 - 1941.
Alpi Giulie - Anno XXXXV - n. 1 - gennaio-luglio 1944.
Alpi Giulie - Anno XXXXVII - n. 1 - gennaio-dicembre 1946 (2 copie).
Alpi Giulie - Anno XXXXVIII - n.u. - gennaio-dicembre 1947.
Alpi Giulie - Anno XXXXIX - n.u. - agosto-dicembre 1948 (2 copie).
Alpi Giulie - Anno XL° n. 1- gennaio-luglio 1949.
Alpi Giulie - Anno 50° n. 2 - luglio-dicembre 1949.
Alpi Giulie - Anno 51° n.u. - 1950.
Alpi Giulie - Anno 52° n.u. - 1953.
Alpi Giulie - Anno 53° n. 1 - gennaio-giugno 1956.
Alpi Giulie - Anno 53° n. 2 - luglio-dicembre 1956.
Alpi Giulie - Anno 54° n. 1 - gennaio-dicembre 1957.
Alpi Giulie - Anno 55° n.u. - 1959.
Alpi Giulie - Anno 56° n.u. - 1961-62 (2 copie).
Alpi Giulie - Anno 58° n.u. - 1963 (2 copie).
Alpi Giulie - Anno 59° - 1964.
Alpi Giulie - Anno 60° - 1965.
Alpi Giulie - Anno 62° - 1967.
Alpi Giulie - Anno 63° - 1968.
Alpi Giulie - Anno 64° - 1969 (2 copie).
Alpi Giulie - Anno 65° - 1970.
Alpi Giulie - Anno 66° - 1971 (2 copie).
Alpi Giulie - Anno 67° - 1972.
Alpi Giulie - Anno 68°/1 - 1974.
Alpi Giulie - Anno 69°/1 - 1975 (2 copie).
Alpi Giulie - Volume n. 69/1 - 1975.
Alpi Giulie - Volume n. 70/2 - 1976 (2 copie).
Alpi Giulie - Volume n. 71 - 1977.
Alpi Giulie - Volume n. 72 - 1978.
Alpi Giulie - Volume n. 73 - 1979.
Alpi Giulie - Volume n. 74 - 1980.
Alpi Giulie - Volume n. 75 - 1981 (2 copie).
Alpi Giulie - Volume n. 75/2 - 1981.
Alpi Giulie - Volume n. 76 - 1982.
Alpi Giulie - Volume n. 76/2 - 1982.
Alpi Giulie - Volume n. 77/2 - 1983.
Alpi Giulie - Volume n. 78/2 - 1984.
Alpi Giulie - Volume n. 79/1 - 1985.
Alpi Giulie - Volume n. 79/2 - 1985.
Alpi Giulie - Volume n. 80/1 - 1986.
Alpi Giulie - Volume n. 80/2 - 1986.
Alpi Giulie - Volume n. 81/1 - 1987 (2 copie).
Alpi Giulie - Volume n. 81/2 - 1987.

Alpi Giulie - Volume n. 82/1 - 1988.
Alpi Giulie - Volume n. 82/2 - 1988.
Alpi Giulie - Volume n. 83/1 - 1989 (4 copie).
Alpi Giulie - Volume n. 83/2 - 1989 (3 copie).
Alpi Giulie - Volume n. 84/1 - 1990 (2 copie).
Alpi Giulie - Volume n. 84/2 - 1990.
Alpi Giulie - Volume n. 85/1 - 1991.
Alpi Giulie - Volume n. 85/2 - 1991.
Alpi Giulie - Volume n. 86/1 - 1992.
Alpi Giulie - Volume n. 86/2 - 1992 (2 copie).
Alpi Giulie - Volume n. 87/1 - 1993 (2 copie).
Alpi Giulie - Volume n. 87/2 - 1993.
Alpi Giulie - Volume n. 88/1 - 1994.
Alpi Giulie - Volume n. 88/2 - 1994.
Alpi Giulie - Volume n. 89/1 - 1995.
Alpi Giulie - Volume n. 89/2 - 1995.
Alpi Giulie - Volume n. 90/1 - 1996.
Alpi Giulie - Volume n. 90/2 - 1996.
Alpi Giulie - Volume n. 92/1 - 1998.
Alpi Giulie - Volume n. 92/1 e 92/2 - 90 anni della Grotta Gigante - n. u. 1998.
Alpi Giulie - Volume n. 92/2 - 1998 (2 copie).
Alpi Giulie - Volume n. 93/1 - 1999.
Alpi Giulie - Volume n. 93/2 - 1999.
Alpi Giulie - Volume n. 94/1 - 2000.
Alpi Giulie - Volume n. 94/2 - 2000 (2 copie).
Alpi Giulie - Volume n. 95/1 - 2001 (3 copie).
Alpi Giulie - Volume n. 95/2 - 2001 (2 copie).
Alpi Giulie - Volume n. 97/2 - 2003.
Alpi Giulie - Volume n. 98/1 - 2004.
Alpi Giulie - Volume n. 98/2 - 2004.
Alpi Giulie - Volume n. 100/2 - 2006.
Alpi Giulie - Volume n. 110 - 2016.
Alpi Giulie - 1883-1983 - Numero del Centenario (2 copie).
Alpi Giulie - Antologia -1983.

Atti e Memorie - Volume I - 1961.
Atti e Memorie - Volume II - 1962.
Atti e Memorie - Volume III - 1963 (2 copie).
Atti e Memorie - Volume IV - 1964 (2 copie).
Atti e Memorie - Volume V - 1965 (2 copie).
Atti e Memorie - Volume VI - 1966 (2 copie).
Atti e Memorie - Volume VII - 1967 (2 copie).
Atti e Memorie - Volume VIII - 1968 (2 copie).
Atti e Memorie - Volume IX - 1969 (2 copie).
Atti e Memorie - Volume X - 1970 (2 copie).
Atti e Memorie - Volume XI - 1971.
Atti e Memorie - Volume XII - 1972.
Atti e Memorie - Volume XIII - 1973.
Atti e Memorie - Volume XIV - 1974 (2 copie).
Atti e Memorie - Volume XV - 1975 (2 copie).
Atti e Memorie - Volume XVI - 1976 (2 copie).
Atti e Memorie - Volume XVII - 1977 (2 copie).
Atti e Memorie - Volume XVIII - 1978 (3 copie).
Atti e Memorie - Volume XIX - 1979 (2 copie).
Atti e Memorie - Volume XX - 1980 (2 copie).
Atti e Memorie - Volume XXI - 1981 (2 copie).
Atti e Memorie - Volume XXII - 1983 (2 copie).
Atti e Memorie - Volume XXIII - 1984 (2 copie).
Atti e Memorie - Volume XXIV - 1985 (2 copie).
Atti e Memorie - Volume XXV - 1986 (2 copie).
Atti e Memorie - Volume XXVI - 1987 (2 copie).
Atti e Memorie - Volume XXVII - 1988 (2 copie).
Atti e Memorie - Volume XXVIII - 1989 (3 copie).
Atti e Memorie - Volume XXIX - 1990.
Atti e Memorie - Volume XXXI - 1992.
Atti e Memorie - Volume XXXII - 1994.
Atti e Memorie - Volume XXXIII - 1995.
Atti e Memorie - Volume XXXIV - 1996 (4 copie).
Atti e Memorie - Volume XXXV - 1997.

Atti e Memorie - Volume XXXVI - 1998 (4 copie).
Atti e Memorie - Volume XXXVII - 1999 (4 copie).
Atti e Memorie - Volume XXXVIII - 2000.
Atti e Memorie - Volume XXXVIII - 2001.
Atti e Memorie - Volume XXXIX - 2001-2002-2003.
Atti e Memorie - Volume XL - 2004.
Atti e Memorie - Volume XLIII - 2011 (volume del Cinquantenario).
Atti e Memorie - Volume XLVI - 2016.

Pino Guidi - **Indici di Atti e Memorie** - 1961-1970 - Trieste, 1972 (2 copie).

Pino Guidi - **Indici di Atti e Memorie** - 1971-1980 - Trieste, 1981.

Pino Guidi - **Indici di Atti e Memorie** - 1981-1990 - Trieste, 1994.

Bibliografia delle cavità artificiali italiane - Primo contributo - Pre-print - Atti e Memorie - Volume XXIX - SSI/CGEB - 1990.

Osservazioni meteoriche eseguite nel 1970 - Supplemento a "Atti e Memorie".

Osservazioni meteoriche eseguite nel 1989 - Supplemento a "Atti e Memorie".

Osservazioni meteoriche eseguite nel 1990 - Supplemento a "Atti e Memorie".

Osservazioni meteoriche eseguite nel 1992 - Supplemento a "Atti e Memorie".

Osservazioni meteoriche eseguite nel 1994 - Supplemento a "Atti e Memorie".

Osservazioni meteoriche eseguite nel 1998 - Supplemento a "Atti e Memorie".

Osservazioni meteoriche eseguite nel 2001 - Supplemento a "Atti e Memorie".

Cova Ugo - **Nel centesimo anniversario della SAG: momenti di vita dalla fondazione all'avvento della sovranità italiana (1883-1919)** - estratto da Alpi Giulie - n. 77 - 1971- 1983.

Marini Dario - **Trilogia catabatica** - 1991.

Trippari Mario - **Il Fontanon. Sotto il Cuar fino al 2000** - 2001.

La Grotta delle Gallerie (420 VG) - 1993.

FEDERAZIONE SPELEOLOGICA ISONTINA

Notiziario speleologico dei Gruppi Grotte isontini - Anno I - n. 1 - gennaio 1983 (2 copie).

Notiziario speleologico dei Gruppi Grotte isontini - Anno II - n. 1 - gennaio 1984.

FEDERAZIONE SPELEOLOGICA TRIESTINA

Rassegna di attività della Federazione Speleologica Triestina - Numero unico 1983 (36 copie).

Rassegna di attività della Federazione Speleologica Triestina - Numero unico 1988 (15 copie).

Rassegna di attività della Federazione Speleologica Triestina - Numero unico 1989 (10 copie).

Rassegna di attività della Federazione Speleologica Triestina - Numero unico 1991 (2 copie).

Rassegna di attività della Federazione Speleologica Triestina - Numero unico 1993 (3 copie).

Ipogea '91 (8 copie).

Ipogea '92 (2 copie).

Gazzetta dello Speleologo - n. 3 - febbraio 1997.

Gazzetta dello Speleologo - n. 7 - giugno 1997.

Gazzetta dello Speleologo - n.11 - settembre 1997.

Franco Gherlizza - **L'infortunistica speleologica nel Friuli Venezia Giulia. Analisi del periodo dal 1808 al 1995** - 1988 (4 copie).

FORUM JULII SPELEO

Foran di Landri - 2019.

GRUPPO SPELEOLOGICO "SAN GIUSTO"

El teston de grota - Anno I - n. 1 - febbraio 1976.

El teston de grota - Anno I - n. 2 - marzo 1976.

El teston de grota - Anno I - n. 3 - aprile 1976.

El teston de grota - Anno I - n. 4 - aprile 1976.

El teston de grota - Anno I - n. 5 - maggio 1976.

El teston de grota - Anno I - n. 6 - luglio 1976.

El teston de grota - Anno I - n. 7 - novembre 1976.

El teston de grota - Anno II - n. 8 - agosto 1977.

El teston de grota - Anno V - n. 21 - settembre 1984.

El teston de grota - Nuova serie - Anno I - n. 1 - 1991 (2 copie).

El teston de grota - Nuova serie - Anno II - 1993.

El teston de grota - Nuova serie - Anno III - 1996 (6 copie).

El teston de grota - Nuova serie - n. 3 - 1996 allegato rilievo del "Led Zeppelin" (5 copie).

Il ritorno de "El Teston de grota" - n. 12 - novembre-dicembre 2003.

GRUPPO SPELEOLOGICO CARSICO

Attività speleologica sul Carso Goriziano (1988-92) - n. 1 - 2000.

Attività speleologica sul Carso Goriziano (1993-94) - n. 2 - 1994.

GRUPPO SPELEOLOGICO MONFALCONESE "AMICI DEL FANTE"

Natura nascosta - n. 29 - 2004 (2 copie).

GRUPPO SPELEOLOGICO PRADIS

Patrick Herbretau - Strumenti di misurazione della dissoluzione carsica - 1999.

GRUPPO TRIESTINO SPELEOLOGI

Bollettino del Gruppo Triestino Speleologi - Volume I - 1973.

Bollettino del Gruppo Triestino Speleologi - Volume II - 1980 (3 copie).

Bollettino del Gruppo Triestino Speleologi - Volume III - 1981 (2 copie).

Bollettino del Gruppo Triestino Speleologi - Volume IV - 1984 (2 copie).

Bollettino del Gruppo Triestino Speleologi - Volume V - 1985 (2 copie).

Bollettino del Gruppo Triestino Speleologi - Volume VI - 1986 (2 copie).

Bollettino del Gruppo Triestino Speleologi - Volume VII - 1987 (2 copie).

Bollettino del Gruppo Triestino Speleologi - Volume VIII - 1988 (2 copie).

Bollettino del Gruppo Triestino Speleologi - Volume IX - 1989 (2 copie).

Bollettino del Gruppo Triestino Speleologi - Volume X - 1990 - Complesso del M. Cavallo di Pontebba (5 copie).

Bollettino del Gruppo Triestino Speleologi - Volume XI - 1991 (4 copie).

Bollettino del Gruppo Triestino Speleologi - Volume XII - 1992 (3 copie).

Bollettino del Gruppo Triestino Speleologi - Volume XIII - 1994 (3 copie).

Bollettino del Gruppo Triestino Speleologi - Volume XIV - 1995 (3 copie).

Bollettino del Gruppo Triestino Speleologi - Volume XV - 1997 (4 copie).

Bollettino del Gruppo Triestino Speleologi - Volume XVI - 1998 (3 copie).

Bollettino del Gruppo Triestino Speleologi - Volume XVII - 2004 (3 copie).

50 anni di attività - n.u. - 1996 (3 copie).

SEZIONI TRIVENETE DEL CAI

Alpi Venete - Primavera-Estate 1975.

Alpi Venete - Autunno Natale 1975.

SOCIETÀ ADRIATICA DI SPELEOLOGIA

Guida allo Speleovarium - 1995 (6 copie).

SOCIETÀ DI STUDI CARSICI "A.F. LINDNER"

Studi e ricerche - numero unico - 1994.

Studi e ricerche - numero unico - 1996.

UNIONE SPELEOLOGICA PORDENONESE

Esplorare - n. 7 - 2000.

RIVISTE DI ALTRE ASSOCIAZIONI DEL FRIULI VENEZIA GIULIA

CAI GEMONA

Il Cuardin - Trimestrale della Sezione di Gemona del Friuli e sottosezioni di Buja e Osoppo del CAI - n. 2 - giugno 2006.

Il Cuardin - Trimestrale della Sezione di Gemona del Friuli e sottosezioni di Buja e Osoppo del CAI - n. 3 - novembre 2015.

Il Cuardin - Trimestrale della Sezione di Gemona del Friuli e sottosezioni di Buja e Osoppo del CAI - n. 1 - marzo 2016.

SOCIETÀ ADRIATICA DI SCIENZE NATURALI

Bollettino della Società Adriatica di Scienze Naturali - Volume LIII - 1965 - III della nuova serie - parte seconda - 1965.

Bollettino della Società Adriatica di Scienze Naturali - Volume LIX - 1973-74 - 9° della nuova serie - n. 1 - 1974.

Bollettino della Società Adriatica di Scienze Naturali - Volume LIX - 1973-74 - 9° della nuova serie - n. 2 - 1974.

Bollettino della Società Adriatica di Scienze Naturali - Volume LXI - 1977 - 11° della nuova serie - 1978.

Bollettino della Società Adriatica di Scienze Naturali - Volume LXII - 1978 - 12° della nuova serie - fascicolo I - 1979.

Bollettino della Società Adriatica di Scienze Naturali - Volume LXII - 1978 - 12° della nuova serie - fascicolo II - 1979.

Bollettino della Società Adriatica di Scienze Naturali - Volume LXIII - 1979 - 13° della nuova serie - 1979.

Bollettino della Società Adriatica di Scienze Naturali - Volume LXIV - 1980 - 14° della nuova serie - 1980.

Bollettino della Società Adriatica di Scienze Naturali - Volume LXV - 1981 - 15° della nuova serie - fascicolo I - 1981 (2 copie).

Bollettino della Società Adriatica di Scienze Naturali - Volume LXV - 1981 - 15° della nuova serie - fascicolo II - 1982.

Bollettino della Società Adriatica di Scienze Naturali - Volume LXVI - 1982 - 16° della nuova serie - 1982.

Bollettino della Società Adriatica di Scienze Naturali - Volume LXVII - 1983 - 17° della nuova serie - 1983.

SOCIETÀ FILOLOGICA FRIULANA - UDINE

Ce Fastu? - Rivista della Società Filologica Friulana - Anni XXVII - XXVIII - 1951-1952 - Udine, 1953.

RIVISTE DI ALTRE ASSOCIAZIONI DI ALTRE REGIONI

CAI PADOVA

Notizie dalla Sezione di Padova del CAI - n. 3 - 1985.

CATASTO SPELEOLOGICO DELL'UMBRIA

Speleologia umbra - Periodico semestrale del Catasto Speleologico dell'Umbria - anno IV-V - n. 1 - 1983.

CORPO NAZIONALE SOCCORSO ALPINO E SPELEOLOGICO

Bollettino - n. 2 - 1973 (2 copie).

Bollettino - n. 3 - 1974 (2 copie).

Bollettino - n. 4 - 1975 (2 copie).

Bollettino - n. 5 - 1976 (2 copie).

Bollettino - n. 6 - 1977 (2 copie).

Bollettino - n. 7 - 1978 (2 copie).

Bollettino - n. 8 - 1979 (2 copie).

Bollettino - n. 9 - 1980.

Bollettino - n. 10 - 1983.

Relazioni 1984-1985 - 1986.

Relazioni 1986 - 1987 (2 copie).

Relazioni 1987-1988 - 1989.

Speleoincidenti 1981-1990.

FEDERAZIONE SPELEOLOGICA DELL'EMILIA ROMAGNA

Memorie di Scarburo - supplemento di Speleologia Emiliana - n. 16 - IV serie - Casola, 2007 (3 copie).

FEDERAZIONE SPELEOLOGICA TOSCANA

Talp - n. 3 - giugno 1991.

Talp - n. 4 - novembre 1991.

Talp - n. 5 - settembre 1992.

Talp - n. 6 - dicembre 1992.

GRUPPO GROTTI MILANO - CAI

Il grottesco - Bollettino - n. 53 - 1999 (2 copie).

GRUPPO GROTTI SARONNO - CAI/SSI

Il Geco - n. 1 - 1999.

GRUPPO GROTTI TREVISO

Il fenomeno carsico (2 copie).

Gli animali delle grotte.

GRUPPO GROTTI VALDAGNO - CAI

Graben - Bollettino interno - n. 5 - 2001-2004.

GRUPPO SPELEOLOGICO BERGAMASCO "ALFRED MARTEL"

Tuttospeleo - n. 4 - luglio 1996 (3 copie).

GRUPPO SPELEOLOGICO BERGAMASCO "LE NOTTOLE"

Il Nottolario - n. 11 - anno XIV - giugno 2002 (2 copie).

Il Nottolario - n. 12 - anno XVII - ottobre 2005 (3 copie).

30 anni profondamente vissuti - ottobre 2000 (2 copie).

GRUPPO SPELEOLOGICO GEO-CAI - BASSANO DEL GRAPPA

Buio pesto - n. 3 - anno III - supplemento al n. 43 del Notiziario CAI - sezione di Bassano del Grappa - 1993.

Buio pesto - n. 4/5 - anno 4/5 - supplemento al n. 49 del Notiziario CAI - sezione di Bassano del Grappa - 1995 (2 copie).

Buio pesto - n. 6 - anno 6 - supplemento al n. 52 del Notiziario CAI - sezione di Bassano del Grappa - 1996.

GRUPPO SPELEOLOGICO IMPERIESE

Bollettino - n. 30 - anno XVIII - gennaio-giugno 1988.

GRUPPO SPELEOLOGICO "MARTEL"

Il Nottolario - n. 11 - anno XIV - giugno 2002 (2 copie).

Il Nottolario - n. 12 - anno XVII - ottobre 2005 (3 copie).

30 anni profondamente vissuti - settembre 2000 (2 copie).

GRUPPO SPELEOLOGICO PALETNOLOGICO "GAETANO CHIERICI"

Ipoantropo - bollettino del Gruppo speleologico paletnologico Gaetano Chierici di Reggio Emilia - n. 0 - 1982.

GRUPPO SPELEOLOGICO PIEMONTESE

- Grotte - Anno 30 - n. 95 - settembre-dicembre 1987 (3 copie).
Grotte - Anno 31 - n. 97 - maggio-aprile 1988 (2 copie).
Grotte - Anno 32 - n. 101 - settembre-dicembre 1989 (umidità).
Grotte - Anno 40 - n. 123 - gennaio-aprile 1997.

GRUPPO SPELEOLOGICO "PIPISTRELLI" CAI - TERNI

- Sopra e sotto - aprile 2000.
Sopra e sotto - Guida breve ad un altro escursionismo - 1995.

GRUPPO SPELEOLOGICO "SPECUS" CAGLIARI

- Specus - Rivista di Speleologia urbana - Anno I - n. 1 - novembre 1977 (4 copie).

GRUPPO SPELEOLOGICO VALDOBBIADENE

- Esplorando. Cesen sotterraneo - Quaderni Valdobbiadenesi - 1989.

SOCIETÀ SPELEOLOGICA ITALIANA

- Speleologia - N.ri 1 / 2 / 3 / 4 / 5 copertine legermente rovinate dall'umidità.
N.ri 14 (retro copertina danneggiata dall'umidità) / 15 / 16 / 17 (2 copie) / 18.
23 (2) / 24 (macchie umidità) / 25 (2) / 26 (2) / 27 (2) / 28 / 29 (2) / 30 (2) / 31 (2) / 32 (2) / 33 / 34 (2) / 35 /
36 / 37 / 38 / 39 / 40 / 41 / 42 / 43 / 44 (2) / 45 / 46 / 47 / 61 / 71.

- Opera Ipogea - n. 1 - Anno I - 1999 (3 copie).
Opera Ipogea - n. 2 - Anno I - 1999 (6 copie).
Opera Ipogea - n. 3 - Anno I - 1999 (5 copie).
Opera Ipogea - n. 1 - Anno II - 2000 (4 copie).
Opera Ipogea - n. 2 - Anno II - 2000 (3 copie).
Opera Ipogea - n. 3 - Anno II - 2000 (4 copie).
Opera Ipogea - n. 1 - Anno III - 2001 (2 copie).
Opera Ipogea - n. 2 - Anno III - 2001 (5 copie).
Opera Ipogea - n. 3 - Anno III - 2001.
Opera Ipogea - n. 1 - Anno IV - 2002.
Opera Ipogea - n. 2 - Anno IV - 2002.
Opera Ipogea - n. 3 - Anno IV - 2002.
Opera Ipogea - n. 2/3 - Anno VI - 2004.
Opera Ipogea - n. 1 - 2005.
Opera Ipogea - n. 1-2 - 2006.
Opera Ipogea - n. 1 - 2007.
Opera Ipogea - n. 1 - 2009 (2 copie).
Opera Ipogea - n. 2 - 2009.
Opera Ipogea - n. 1 - 2012.
Opera Ipogea - n. 2 - 2012.
Opera Ipogea - n. 1 - 2013.
Opera Ipogea - n. 2 - 2013 (2 copie).

SPELEO CLUB CAI SANREMO

- Lux in tenebris - Anno I - n. 1 - 1994.
Lux in tenebris - Anno II - n. 2 - 1995.
Lux in tenebris - Anno III - n. 3 - 1996.
Lux in tenebris - Anno IV - n. 4 - 1997.
Lux in tenebris - Anno V - n. 5 - 1998.
Lux in tenebris - Anno VI - n. 6 - 1999.
Lux in tenebris - Anno VII - n. 7 - 2000.
Lux in tenebris - Anno VIII - n. 8 - 2001.
Lux in tenebris - Anno IX - n. 9 - 2002.
Lux in tenebris - Anno X - n. 10 - 2003.

SPELEO CLUB FIRENZE

- Speleo - n. 5 - 1980.
Speleo - n. 6 - 1981.
Speleo - n. 7 - 1982.
Speleo - 14 - Anno VIII - n. 2 - dicembre 1985.
Speleo - 15 - Anno IX - n. 1 - giugno 1986.
Speleo - 16 - Anno IX - n. 3 - dicembre 1986.
Speleo - 17 - Anno X - n. 1 - giugno 1987.
Speleo - 18 - Anno X - n. 2 - dicembre 1987.
Speleo - 19 - Anno XI - n. 1 - giugno 1988.
Speleo - 20 - Anno XI - n. 2 - dicembre 1988.
Speleo - 21 - Anno XII - n. 1 - giugno 1989.

Speleo - Anno XIV- n. 1 - giugno 1991 (foglio doppio con macchie di umidità).

UNIONE SPELEOLOGICA VERONESE

Speleologia Veronese - Notiziario - anno XXII - n. 18 - 1994.

Speleologia Veronese - Notiziario - anno XXIII - n. 19 - 1995.

ESTERO

SO.BE.R.E.S.

Subterranea Belgica - n. 60 - dicembre 2004.

Subterranea Belgica - n. 61 - dicembre 2005 (Guy De Block - **La Fouille de la Tour Lapidon 1988-1998**).

Subterranea Belgica - n. 62 - dicembre 2006.

Subterranea Belgica - n. 63 - dicembre 2007.

ALTRE RIVISTE NON SPELEOLOGICHE

COMUNE DI TRIESTE

Civico Acquario Marino - **Archaeopterix - Animali alla conquista dell'aria** - 2004.

DEPUTAZIONE DI STORIA PATRIA PER LA VENEZIA GIULIA

Quaderni Giuliani di Storia - Anno IV - n. 2 - dicembre 1983.

Quaderni Giuliani di Storia - Anno V - n. 1 - giugno 1984.

Quaderni Giuliani di Storia - Anno VI - n. 1 - giugno 1985.

Quaderni Giuliani di Storia - Anno VIII - n. 2 - dicembre 1987.

Quaderni Giuliani di Storia - Anno IX - n. 1 - giugno 1988.

Quaderni Giuliani di Storia - Anno XIII - n.ri 1-2 - gennaio-dicembre 1992.

Quaderni Giuliani di Storia - Anno XVII - n. 1 - gennaio-giugno 1996.

Quaderni Giuliani di Storia - Anno XVII - n. 2 - luglio-dicembre 1996.

ISTITUTO GEOGRAFICO MILITARE

L'Universo - rivista di divulgazione geografica

Anno LXX - n. 1 - gennaio-febbraio 1990.

Anno LXX - n. 4 - luglio-agosto 1990.

Anno LXX - n. 5 - settembre-ottobre 1990.

Anno LXX - n. 6 - novembre-dicembre 1990.

Bollettino di Geodesia e Scienze affini - Anno XLIII - n. 1 - gennaio-febbraio- marzo 1984.

SERVIZIO GEOLOGICO D'ITALIA

Bollettino del Servizio Geologico d'Italia - Volume XC - Anno 1969 - Roma, 1970.

Bollettino del Servizio Geologico d'Italia - Volume XCII - Anno 1971 - Roma, 1972.

Bollettino del Servizio Geologico d'Italia - Volume XCIII - Anno 1972 - Roma, 1973.

Bollettino del Servizio Geologico d'Italia - Volume XCV - Anno 1974 - Fascicolo II - Roma, 1975.

Biografia Idrogeologica Italiana (1930-1931) - **Acque sotterranee**.

TOURING CLUB ITALIANO

Le vie d'Italia - rivista mensile del TCI - Anno LIII - n. 4 - aprile 1947.

Le vie d'Italia - rivista mensile del TCI - Anno LIII - n. 10 - ottobre 1947.

Le vie d'Italia - rivista mensile del TCI - Anno LIII - n. 11 - novembre 1947.

Le vie d'Italia - rivista mensile del TCI - Anno LIII - n. 12 - dicembre 1947.

Le vie d'Italia - rivista mensile del TCI - Anno LVI - n. 3 - marzo 1950.

Le vie d'Italia - rivista mensile del TCI - Anno LVI - n. 4 - aprile 1950.

Le vie d'Italia - rivista mensile del TCI - Anno LVI - n. 5 - maggio 1950.

Le vie d'Italia - rivista mensile del TCI - Anno LVI - n. 9 - settembre 1950.

Le vie del Mondo - Anno XIII - n. 1 - gennaio 1951.

Le vie del Mondo - Anno XIII - n. 2 - febbraio 1951.

Le vie del Mondo - Anno XIII - n. 3 - marzo 1951.

Le vie del Mondo - Anno XIII - n. 4 - aprile 1951.

Le vie del Mondo - Anno XIII - n. 5 - maggio 1951.

Le vie del Mondo - Anno XIII - n. 6 - giugno 1951.

Le vie del Mondo - Anno XIII - n. 7 - luglio 1951.

Le vie del Mondo - Anno XIII - n. 9 - settembre 1951.

Le vie del Mondo - Anno XIII - n. 10 - ottobre 1951.

Le vie del Mondo - Anno XIII - n. 11 - novembre 1951.

Le vie del Mondo - Anno XXIII - n. 7 - luglio 1961.

ESTRATTI VARI

- AA.VV. - **In Alto** - Cronaca bimestrale della Società Alpina Friulana - Anno XXIII - Serie 2 n. 6 - Udine, dicembre 1912.
- AA.VV. - **In Alto** - Cronaca bimestrale della Società Alpina Friulana - Anno XXXI - Udine, Giugno 1919 - Luglio 1920.
- AA.VV. - **In Alto** - Cronaca della Società Alpina Friulana - Anno XXXV - Udine, Luglio-Dicembre 1924.
- Ciarabellini Mauro, Ciarabellini Moreno, Manià Gianfranco, Soban Sergio, Tentor Maurizio, Tunis Giorgio, Venturini Sandro, Zoff Alessandro - **Studio geologico-stratigrafico del Complesso Viganti-Prre Oreak (Friuli orientale)** - Estratto dagli Atti dell'VIII Convegno di Speleologia del Friuli Venezia Giulia - Trieste, 1999 (4 copie).
- Cocevar Claudio - **L'Abisso 4401 V.G. (Diario di una esplorazione)** - Estratto da Rassegna Speleologica Italiana - Anno XIX - fasc. 4 - 1967.
- Codiglia Marino, Gherlizza Franco, Gleria Franco, Radacich Maurizio - **Note preliminari sugli ipogei artificiali di Punta Bratina** - Estratto da Atti del IV Convegno Nazionale sulle Cavità Artificiali - Osoppo, 1997. (20 copie)
- D'Ambrosi Carlo - **Cenni sulla cronistoria delle ricerche speleologiche e geoidrologiche relative al Carso di Trieste** - Estratto da Atti del IX Congresso Nazionale di Speleologia - Trieste, 1963.
- D'Ambrosi Carlo - **Considerazioni sull'origine e sul periodo di svolgimento del ciclo carsico in atto nella Venezia Giulia con particolare riguardo all'Istria e al Carso di Trieste** - Estratto da Atti e Memorie della Commissione Grotte "Eugenio Boegan" - Volume V - Trieste, 1966 (con dedica manoscritta dell'autore al dott. Livio Poldini).
- D'Ambrosi Carlo - **Per l'igiene del Carso di Trieste e delle sue acque profonde e per la conservazione delle sue eccezionali attrattive naturali** - Estratto da Alpi Giulie n. 62 - Trieste, 1967 (con dedica manoscritta dell'autore al dott. Livio Poldini).
- D'Ambrosi Carlo - **Alcune precisazioni sulle più recenti vedute riguardo l'origine e l'evoluzione del Carso di Trieste propriamente detto** - Estratto da Atti e Memorie della Commissione Grotte "Eugenio Boegan" - Volume VIII - Trieste, 1968 (con dedica manoscritta dell'autore al dott. Livio Poldini).
- D'Ambrosi Carlo - **Contributo alla conoscenza dell'idrologia sotterranea dell'agro cormonese** - Istituto di Geologia n. 21 - Università degli Studi di Trieste - Facoltà di Scienze - Trieste, 1965.
- D'Ambrosi Carlo, Mosetti Ferruccio - **Contributo alla conoscenza della geoidrologia della piana isontina in sinistra del Basso Isonzo** - Bollettino di Geofisica Teorica ed Applicata - Vol. IV - N. 13 - Trieste, 1962.
- Mosetti Ferruccio, D'Ambrosi Carlo - **Alcune ricerche preliminari in merito a supposti legami di alimentazione fra il Timavo e l'Isonzo** - Bollettino di Geofisica Teorica ed Applicata - Vol. V - N. 17 - Trieste, 1963.
- D'Ambrosi Carlo - **Sul significato idrologico del pozzo carsico di Polazzo presso Fogliano-Redipuglia (Gorizia) nel problema dell'alimentazione idrica del Timavo e dei pericoli che ne derivano per la città di Trieste** - Edizione Tecnica italiana - Rivista d'Ingegneria e Scienze - Anno XXVII - N. 7 - Trieste, 1962.
- D'Ambrosi Carlo - **Ai margini di un recente esperimento al Tritio eseguito sulle acque del Fiume Timavo presso Trieste** - Edizione Tecnica italiana - Rivista d'Ingegneria e Scienze - Anno XXIX - N. 4 - Trieste, 1964.
- D'Ambrosi Carlo, Mosetti Ferruccio - **Caratteristiche strutturali della zona fra Monfalcone ed il Timavo** - Osservatorio Geofisico Sperimentale Trieste - Pubblicazione N. 154/bis - Estratto da ADRIATICO Rassegna di problemi italiani - Numeri 5-6 (maggio-giugno) - Trieste, 1965.
- D'Ambrosi Carlo - **A proposito del potere di autodepurazione delle acque del Carso triestino** - Estratto da ADRIATICO Rassegna di problemi italiani - Numeri 7-10 (luglio-ottobre) - Trieste, 1965.
- D'Ambrosi Carlo, Mosetti Ferruccio - **Contributi alle conoscenze geo-idrologiche della Piana di Zaule** - Istituto di Geologia dell'Università di Trieste - Osservatorio Geofisico Sperimentale Trieste - Estratto da Tecnica Italiana - Anno XXVII - N. 1 - Gennaio-Febrero e N. 2 - Marzo 1962 - Trieste, 1962.
- Fornaciari Giovanni - **Alla ricerca di un mondo scomparso (Le ricerche paleontologiche nelle caverne del Friuli)** - Tip. A. Pellegrini - Usine, 1958.
- Forti Fabio - **Le "vaschette di corrosione". Rapporti tra geomorfologia carsica e condizioni geolitologiche delle carbonatiti affioranti sul Carso Triestino** - Università degli Studi di Trieste - Facoltà di Scienze Matematiche Fisiche e Naturali - Istituto di Geologia n. 138 - Estratto dagli Atti e Memorie della Commissione Grotte "Eugenio Boegan" - Volume XI - Trieste, 1972.
- Perco Emo - **La viticoltura triestina** - Accademia italiana della Vite e del Vino - Siena - Estratto dagli Atti dell'Accademia italiana della Vite e del Vino - Vol. IV - Firenze, 1952.
- Polli Silvio - **Meteorologia ipogea nella grotta sperimentale "C. Doria". Carso triestino** - Extrait des Actes du Congrès - Tome I - Section I - Deuxième Congrès International de Spéléologie - Bari - Lecce - Salerno - 5-19 Octobre 1958.
- Polli Silvio - **Tre anni di meteorologia ipogea nella grotta sperimentale "C. Doria" del Carso di Trieste** - Istituto Sperimentale Talassografico Trieste - Estratto da Atti e Memorie della Commissione Grotte della Soc. Alpina delle Giulie, CAI - Trieste, 1962.
- Radacich Maurizio - **1841-1990. Un anniversario da ricordare Provvedimenti d'acqua per la città di Trieste nel secolo XIX con riferimento alla Grotta di Trebiciano (VG 17)** - Estratto da Alpi Giulie - N. 85/1-2 - Trieste, 1991 (+ cartina allegata) (8 copie).
- Radacich Maurizio - **Percedol, ipotesi sulla origine di un toponimo** - Estratto da La Nostra Speleologia - Club Alpinistico Triestino - n.u. - Trieste, 1987 (10 copie).
- Valussi G. **Alcune osservazioni sui campi solcati nel Carso triestino** - Estratto dal volume III degli Atti del XVII Congresso Geografico Italiano - Bari, 23-29 aprile 1957.
- Visintini Romanin Maria - **Il mercurio nei terreni marnoso-arenacei dell'alto Cividalese** - Accademia di Scienze Lettere e Arti di Udine - Udine, 1977.
- Zenari prof. Silvia - **La nebbia come "fattore limite" delle formazioni vegetali in alta montagna** - Pubblicazione n. 14 - da Nuovo Giornale Botanico Italiano, n. s., vol. LVI, pp.425-440, 1949 - Firenze, 1950.